



*ÇUKUROVA ÜNİVERSİTESİ*

*2022 Yılı*  
*Kozan İşletme Fakültesi*  
*Birim Faaliyet Raporu*

*Ocak 2023*  
*ADANA*

*Çukurova Üniversitesi*  
*Kozan İşletme Fakültesi*  
*Kozan / ADANA*

## İçindekiler

BİRİM YÖNETİCİ SUNUŞU.....	3
I- GENEL BİLGİLER.....	4
A- MİSYON VE VİZYON .....	4
B- YETKİ, GÖREV VE SORUMLULUKLAR .....	4
C- İDAREYE İLİŞKİN BİLGİLER .....	5
1- Fiziksel Yapı.....	5
2- Teşkilat Yapısı.....	5
a- Akademik Yapı.....	5
b- İdari Yapı .....	6
3- Teknoloji ve Bilişim Altyapısı.....	8
4- İnsan Kaynakları .....	9
a- Akademik Personel .....	9
b- İdari Personel.....	10
5- Sunulan Hizmetler .....	12
a- Eğitim-Öğretim Hizmetleri.....	12
b- Araştırma ve Geliştirme Hizmetleri.....	13
d- İdari Hizmetler .....	13
6- Yönetim ve İç Kontrol Sistemi .....	13
A- BİRİMİN AMAÇ VE HEDEFLERİ .....	15
A-TEMEL POLİTİKALAR VE ÖNCELİKLER .....	14
III- FAALİYETLERE İLİŞKİN BİLGİ VE DEĞERLENDİRMELER.....	15
A- MALİ BİLGİLER.....	15
1- Bütçe Uygulama Sonuçları.....	15
2-Temel Mali Tablolara İlişkin Açıklamalar .....	16
2- Mali Denetim Sonuçları .....	16
B- PERFORMANS BİLGİLERİ .....	16
1- Faaliyet ve Proje Bilgileri.....	16
3-Stratejik Plan Değerlendirme Tabloları.....	16
4-Performans Bilgi Sisteminin Değerlendirilmesi .....	19
A- ÜSTÜNLÜKLER.....	19
B- ZAYIFLIKLAR.....	20
C- DEĞERLENDİRME .....	20
V- ÖNERİ VE TEDBİRLER.....	20
EKLER .....	21
EK-1 HARCAMA YETKİLİSİ İÇ KONTROL GÜVENCE BEYANI.....	21

## BİRİM YÖNETİCİSİ SUNUŞU



Çukurova Üniversitesi, Kozan Yerleşkesinde konuşlanan Çukurova Üniversitesi Kozan İşletme Fakültesi, 02 Mayıs 2012 tarih ve 28280 sayılı Resmi Gazetede yayımlanarak yürürlüğe giren 2012/3079 sayılı Bakanlar Kurulu kararı ile kurulmuş bir fakültedir. 40 yılı aşkın geçmişi ile köklü ve kurumsal bir yükseköğretim kurumu olan Çukurova Üniversitesi'nin güçlü akademik birimlerinden biri olmayı hedefleyen Kozan İşletme Fakültesi, 2014-2015 eğitim öğretim döneminde ilk öğrencilerini almıştır. Fakültemiz'de İşletme Bölümü bulunmakta olup, 2022-2023 Eğitim Öğretim yılında toplam 137 öğrenci öğrenim görmektedir.

Fakültemiz bulunduğu bölgenin en büyük eğitim kurumu bünyesinde faaliyette bulunma sorumluluğu ile bölgenin ve ülkenin sosyo ekonomik gelişimine katkıda bulunmayı ve bu bağlamda ulusal ve uluslararası düzeyde tanınan seçkin bir eğitim ve araştırma kurumu haline gelmeyi amaçlamaktadır. Bu amaç doğrultusunda, kendi alanındaki bilimsel ve güncel gelişmeleri izleyerek, bilimsel ve çağdaş ilkeler ışığında, kamu ve özel sektörün ihtiyaçlarına uygun nitelikler taşıyan, etik değerlerin bilincinde olan, özgüveni yüksek genç nesillerin yetişmesini, bölge ve ülke kalkınmasına katkı sağlayacak bilimsel bilginin üretilmesini kendisine görev edinmiştir.

Fakültemizin söz konusu hedeflere ulaşması, ancak Üniversitemiz kurumsal yapısı çerçevesinde ortaya konulan ortak değerler, ilkeler ve ölçülebilir hedefler doğrultusunda hareket etmesi ile mümkündür. 5018 sayılı Kamu Mali Yönetimi ve Kontrol Kanununun hesap verme sorumluluğu çerçevesinde Kamu İdarelerince Hazırlanacak Faaliyet Raporları Hakkında Yönetmelik çerçevesinde Fakültemiz 2022 Yılı Faaliyet Raporu hazırlanmış olup, Fakültemizin gelişmesine ve faaliyetlerin gerçekleştirilmesine katkı verenlere teşekkür ederim.

Prof. Dr. Fatma DEMİRCİ OREL

Dekan

## I- GENEL BİLGİLER

### A- MİSYON VE VİZYON

#### Misyon

Araştırmayı ve yaşam boyu öğrenmeyi ilke edinmiş, toplumsal sorumluluğun ve etik değerlerin bilincinde, yeterlilik ve yetkinlik düzeyi yüksek, bölgenin ve ülkenin ihtiyaçlarına cevap verebilecek işletmeciler yetiştirmektedir.

#### Vizyon

Evrensel ölçütlerde bilimsel araştırma anlayışına sahip, nitelikli işletmecilik eğitimi veren, bilime ve toplumsal gelişime katkı sağlayan öncü bir fakülte olmaktadır.

### B- YETKİ, GÖREV VE SORUMLULUKLAR

Fakültemiz 02 Mayıs 2012 tarih ve 28280 sayılı resmi gazetede yayımlanarak yürürlüğe giren 2012/3079 sayılı Bakanlar Kurulu kararı ile kurulmuş olup, 2547 Sayılı Yükseköğretim Kanunu ve 2809 Sayılı Yükseköğretim Kurumları Teşkilat Kanunu hükümlerine göre, Fakültemizin yönetiminden Fakülte Dekanı yetkili olup, kendisine yardımcı bir Dekan Yardımcısı bulunmaktadır. 2547 Sayılı Yükseköğretim Kanunu ve Yükseköğretim Üst Kuruluşları ile Yükseköğretim Kurumlarının İdari Teşkilatı Hakkında 124 Sayılı Kanun Hükmünde Kararname ile İdari Personelin sevk ve idaresinden Fakülte Sekreteri yetkili olup, Dekanlık Makamına karşı sorumludur.

Dekanın görevi: Fakülte Kuruluna ve Fakülte Yönetim Kuruluna başkanlık etmek, kurullarda alınan kararları uygulamak, fakülte bünyesinde idari ve akademik birimler arasında koordineli çalışmayı sağlamak, personel üzerinde gözetim ve denetimi sağlamak, ödenek ve kadro ihtiyaçlarını gerekçeleri ile birlikte Rektörlük Makamına bildirmektir. Fakülte Dekanının görevi her öğretim yılı sonunda istendiğinde Fakültenin genel durumu ve işleyişi hakkında Rektörlük Makamına rapor sunmaktır. Fakülte Dekanı 5018 Sayılı Yasa hükümlerine göre Harcama Yetkilisi olması nedeniyle mali kaynakların verimli, etkin ve amaca uygun olarak kullanımını sağlamakla da görevlidir. 5018 Sayılı Yasa uyarınca Bütçeyle ödenek tahsis edilen her bir harcama biriminin en üst yöneticisi Harcama Yetkilisi olarak tanımlandığından, Harcama Yetkilisi olarak Fakülte Dekanı, harcama talimatlarının bütçe ilke ve esaslarına, kanun, tüzük ve yönetmelikler ile diğer mevzuata uygun olmasından, ödeneklerin etkili, ekonomik ve verimli kullanılmasından ve bu Kanun çerçevesinde yapılması gereken diğer işlemlerden sorumludur.

Sorumluluk; 2547 Sayılı Yasa hükmü gereğince, Fakülte Dekanı, bağlı birimlerin öğretim kapasitesinin rasyonel bir şekilde kullanılmasından ve geliştirilmesinden, gerektiği zaman güvenlik önlemlerinin alınmasından, öğrencilere gerekli sosyal hizmetlerin sağlanmasından, eğitim-öğretim, bilimsel araştırma ve yayın faaliyetlerinin düzenli bir şekilde yürütülmesinden, bütün faaliyetlerin gözetim ve denetiminin yapılmasından, takip ve kontrol edilmesi ile birlikte sonuçlarının alınmasından Rektörlük Makamına karşı birinci derecede sorumludur.

## C- İDAREYE İLİŞKİN BİLGİLER

### 1- Fiziksel Yapı

Fakültemiz 02 Mayıs 2012 tarih ve 28280 sayılı Resmi gazetede yayımlanarak yürürlüğe giren 2012/3079 sayılı Bakanlar Kurulu kararı ile kurulmuş olup, Fakültemize tahsis edilmiş açık arazi ve kendi binası henüz bulunmadığından, Çukurova Üniversitesi Kozan Meslek Yüksekokulunun hizmet binasının ikinci katında eğitim öğretim faaliyetlerini sürdürmektedir. Hali hazırda Yüksekokulun ikinci katında 1 dekan odası ve özel kalem, 1'i fakülte sekreteri odası olmak üzere idari personellerin hizmet sunabilecekleri 5 oda, 2 dekan yardımcısı odası, öğretim elemanlarına ait 3 oda ile 1 depo Fakültemiz bünyesinde bulunmaktadır. Aşağıdaki tabloya Fakültemizin Ç.Ü. Kozan Meslek Yüksekokulu hizmet binasının içinde tahsis edilen kapalı alan yazılmıştır.

Kapalı alanlara ilişkin bilgiler aşağıdaki tabloda gösterilmiştir.

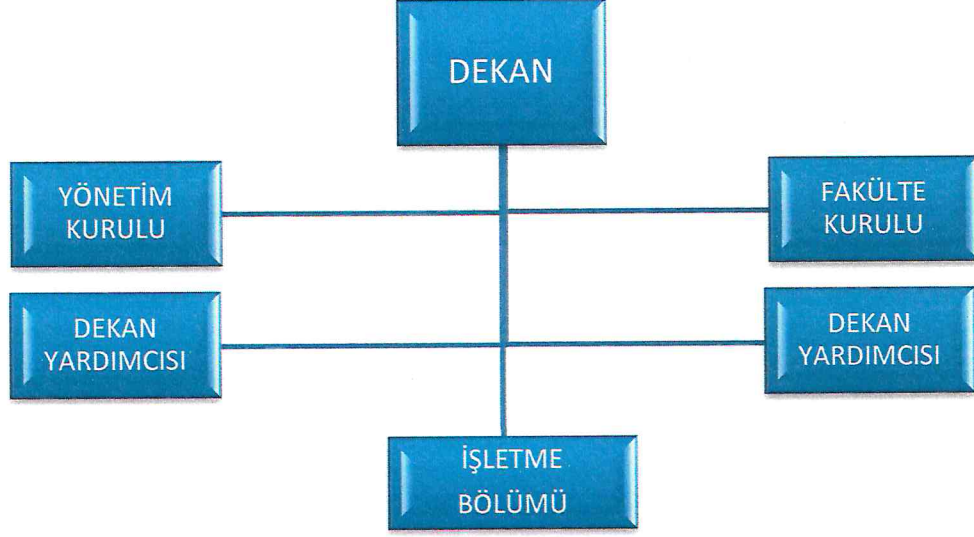
HİZMET BİNASI ALANLARI	ADET	KAPALI ALAN MİKTARI (m <sup>2</sup> )	KAPASİTE (Kişi)
<b>EĞİTİM ALANLARI</b>			
Sınıf	4	200	154
Amfi			
Toplantı Salonu			
Konferans Salonu			
Bilgisayar Laboratuvarı			
<b>İDARİ ALANLAR</b>			
Akademik Personel Çalışma Ofisi	6	210	10
İdari Personel Çalışma Ofisi	5	100	10
Ambar	1	50	

### 2- Teşkilat Yapısı

#### a- Akademik Yapı

Fakültemiz Lisans düzeyinde Eğitim-Öğretime ağırlık veren Yükseköğretim kurumudur. 2547 Sayılı Yükseköğretim Kanunu ile Yükseköğretim Kurumlarında Akademik Teşkilat Yönetmelik hükümleri uyarınca teşkilatlanmıştır. Fakültemiz Teşkilatının başında Fakülte Dekanı bulunur. Fakültenin ve birimlerinin temsilcisi olan Dekan, Rektörün önereceği, Üniversite içinden veya dışından 3 (üç) Profesör arasından Yükseköğretim Kurulunca 3 (üç) yıl süre ile seçilir ve normal usul ile atanır. Süresi biten Dekan yeniden atanabilir. Atanan Dekan, Öğretim Üyeleri arasından Dekan Yardımcısı atar. Fakülte Dekanı, Fakülte Kurulu ve Fakülte Yönetim Kurulu, Fakültemizin organlarını oluşturur. Fakültemizde 1 (bir) bölüm (İşletme) eğitim öğretime devam etmektedir. Fakültemiz İşletme Bölümü kadrosunda 2 Doçent, 2 Dr. Öğr. Üyesi, 2 Ar. Gör. Dr. bulunmaktadır. 2022 yılında İşletme bölümü kapsamında 137 öğrenciyle eğitim öğretim faaliyetlerine devam etmektedir. Fakülte Kurulu; Dekan başkanlığında Öğretim Üyelerinden oluşur. Fakülte Yönetim Kurulu; Dekan başkanlığında Öğretim Üyelerinden oluşur.

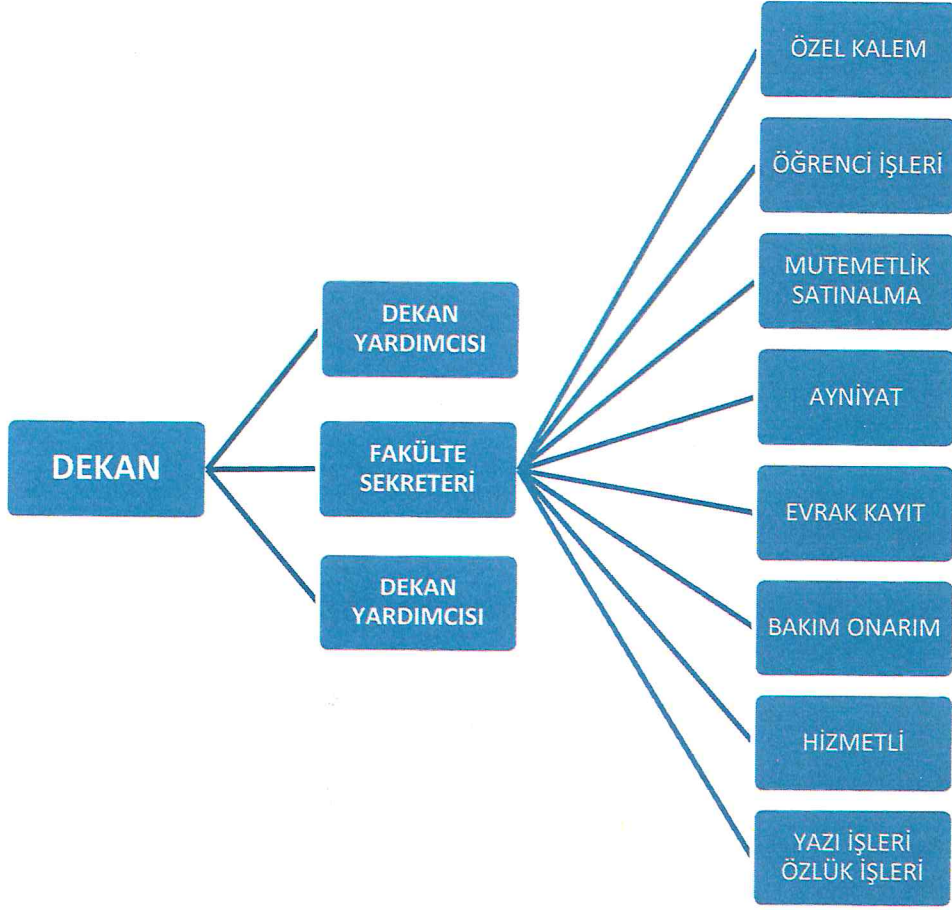
## Akademik Teşkilat Şeması



### ***b- İdari Yapı***

Fakültemizde idari yapı Fakülte Sekreteri, 3 Şef, 4 Bilgisayar İşletmeni, 2 Memur, 1 Başöğretmen, 2 Hizmetli ve 1 Sürekli İşçi olmak üzere toplam 14 personelden oluşmaktadır. Fakülte İdari teşkilatı, Fakülte Sekreteri ile aşağıda belirtilen bürolardan oluşur. Fakülte Sekreteri, Fakültenin idari hizmetlerinin yürütülmesinden Dekana karşı sorumludurlar.

## İdari Teşkilat Şeması



### 3- Teknoloji ve Bilişim Altyapısı

Bilgi ve teknolojik kaynaklara ilişkin bilgiler aşağıdaki tabloda gösterilmiştir.

Hesap Kodu	I. Düzey Kodu	II. Düzey Kodu	III. Düzey Kodu	IV. Düzey Kodu	Taşınır Kod Listesi	ADET
255	02	01	01	01	Masaüstü Bilgisayarlar	20
255	02	01	01	02	Dizüstü Bilgisayarlar	6
255	02	01	01	03	Tablet Bilgisayarlar	
255	02	01	01	04	Cep Bilgisayarları	
255	02	01	01	99	Diğer Bilgisayarlar	
255	02	01	02		Bilgisayar Sunucu Kasaları ve Ekipmanları	
255	02	01	02	01	Kule Sunucular	
255	02	01	02	02	Blade Sunucular	
255	02	01	02	03	Raf Sunucular	
255	02	01	02	04	Data Kasaları ile Sunucu ve Ağ Cihazı Kabinleri	
255	02	01	02	99	Diğer Bilgisayar Sunucu Kasaları ve Ekipmanları	
255	02	02	01		Yazıcılar ve Okuyucular	18
255	02	02	02		Tarayıcılar	
255	02	02	04		Yedekleme Cihazları	7
255	02	03	01		Fotokopi Makineleri	2
255	02	04	01		Telefonlar	19
255	02	04	02		Faks Cihazları	1
255	02	04	03	01	Modemler (SDH ve Erişim Cihazları)	
255	02	04	03	02	Switchler (Anahtarlar)	3
255	02	04	03	03	Hublar	
255	02	04	03	04	Routerler (Yönlendirici Cihazlar)	
255	02	04	03	05	İletişim Ağ Cihazları	
255	02	04	03	06	Çok Fonksiyonlu Network Cihazları	
255	02	04	03	07	İletişim Çeviricileri	
255	02	04	03	08	Firewall Cihazları	
255	02	04	03	99	Diğer Network Cihazları	
255	02	05	01	01	Projektörler (Projeksiyon Cihazları)	4
255	02	05	01	02	Tepegözler (Slayt Cihazları)	
255	02	05	02	01	Müzik Çalarlar ve Kaydediciler ile Donanımları (Radyo, Kaset Çalar, Müzik Setleri vb.)	
255	02	05	02	02	Televizyonlar	
255	02	05	02	03	Videolar	
255	02	05	04	01	Kameralar	
255	02	05	04	02	Fotoğraf Makineleri	
255	02	99	04	01	Daktilolar	
255	06	05			Kitap, Belge, El Yazmaları ve Nadir Eserler (Tarihi Değeri Olan)	
255	07	02	01		Kitaplar	
255	07	02	02	01	Dergiler	
255	07	02	02	02	Gazeteler	
255	07	02	03		Tezler ve Araştırma Çalışmaları	

Birim hizmetlerinde kullanılan/sunulan yazılımlara ilişkin bilgiler aşağıdaki tabloda gösterilmiştir.

Yazılım	Açıklama	Yazılım Edinim Şekli		
		Bilgi İşlem DB	Satın Alma	Kiralama
EBYS	Personel	X		
CUBİS	Öğrenci İşleri	x		
KBS	Ayniyat	x		
KBS	Mutemetlik	x		
Karsperky	Antivirüs	x		
Mdaemon	Mail	x		
Microsoft	İşletim	x		

A- Abone olunan veri tabanlarına ilişkin bilgiler aşağıdaki tabloda gösterilmiştir.

SIRA	ABONE OLUNAN VERİ TABANLARI
1	Çukurova Üniversitesi Kütüphanesine bağlı veri tabanları

#### 4- İnsan Kaynakları

##### a- Akademik Personel

Kozan İşletme Fakültesi bünyesinde 7 kadrolu akademik personel bulunmaktadır. Eğitim-öğretim faaliyetlerinin etkin bir şekilde yürütülebilmesi için akademik personel sayısının artırılması gerekmektedir.

Akademik personelin istihdam şekline ilişkin bilgileri aşağıdaki tabloda gösterilmiştir.

İSTİHDAM ŞEKLİ	FİİLİ ÇALIŞAN PERSONEL SAYISI
Kadrolu Akademik Personel	6
Sözleşmeli Akademik Personel	-
2547 Sayılı Kanunun 16. Maddesi Dekan Görevlendirme	1
<b>TOPLAM</b>	<b>7</b>

Akademik personelin unvanlarına ilişkin bilgileri aşağıdaki tabloda gösterilmiştir.

UNVANI	FİİLİ ÇALIŞAN PERSONEL SAYISI
Profesör	1
Doçent	3
Dr.Öğr.Üyesi	1
Dr. Araştırma Görevlisi	2
<b>TOPLAM</b>	<b>7</b>

Akademik personelin hizmet yıllarına ilişkin bilgileri aşağıdaki tabloda gösterilmiştir.

HİZMET SÜRESİ	0-5 YIL	6-10 YIL	11-15 YIL	16-20 YIL	21-25 YIL	26-30 YIL	31 YIL VE ÜZERİ	*TOPLAM
KİŞİ SAYISI		3	2	1		1		7
YÜZDE (%)		43	29	14		14		100 (%)

Akademik personelin yaş aralıklarına ilişkin bilgileri aşağıdaki tabloda gösterilmiştir.

YAŞ ARALIĞI	0-25 YAŞ	26-30 YAŞ	31-35 YAŞ	36-40 YAŞ	41-50 YAŞ	51 YAŞ VE ÜZERİ	*TOPLAM
KİŞİ SAYISI			1	2	3	1	7
YÜZDE (%)			14	29	43	14	100 (%)

### ***b- İdari Personel***

Kozan İşletme Fakültesi bünyesinde idari faaliyetlerin yürütülmesi için yeterli sayıda personel bulunmaktadır.

İdari personel sayılarına ilişkin bilgiler aşağıdaki tabloda gösterilmiştir.

İSTİHDAM ŞEKLİ	FİİLİ ÇALIŞAN PERSONEL SAYISI
Kadrolu İdari Personel	13
Sözleşmeli İdari Personel	
İşçi	1
Geçici İşçi	
<b>TOPLAM</b>	<b>14</b>

İdari personelin hizmet sınıfına ilişkin bilgileri aşağıdaki tabloda gösterilmiştir.

HİZMET SINIFI	FİİLİ ÇALIŞAN PERSONEL SAYISI
Genel İdare Hizmetleri	10
Eğitim ve Öğretim Hizmetleri Sınıfı	1
Yardımcı Hizmetler Sınıfı	2
Sürekli İşçi	1
<b>*TOPLAM</b>	<b>14</b>

İdari personelin eğitim durumuna ilişkin bilgileri aşağıdaki tabloda gösterilmiştir.

EĞİTİM SEVİYESİ	FİİLİ ÇALIŞAN PERSONEL SAYISI	YÜZDE (%)
Okur-Yazar Olmayan		
İlkokul	1	8
Ortaokul		
Lise	2	15
Ön lisans	3	23
Lisans	4	31
Yüksek Lisans	2	15
Doktora	1	0.8
<b>*TOPLAM</b>	<b>13</b>	<b>100 (%)</b>

İdari personelin hizmet yıllarına ilişkin bilgileri aşağıdaki tabloda gösterilmiştir.

HİZMET SÜRESİ	0-5 YIL	6-10 YIL	11-15 YIL	16-20 YIL	21-25 YIL	26-30 YIL	31 YIL VE ÜZERİ	*TOPLAM
KİŞİ SAYISI	3	2	3	2	1	2	-	13
YÜZDE (%)	23	15	23	15	8	15	-	100 (%)

İdari personelin yaş aralıklarına ilişkin bilgileri aşağıdaki tabloda gösterilmiştir.

YAŞ ARALIĞI	0-25 YAŞ	26-30 YAŞ	31-35 YAŞ	36-40 YAŞ	41-50 YAŞ	51 YAŞ VE ÜZERİ	*TOPLAM
KİŞİ SAYISI	-	1		4	5	3	13
YÜZDE (%)	-	8		31	38	23	100 (%)

İşçilerin istihdam şekline ilişkin bilgileri aşağıdaki tabloda gösterilmiştir.

İSTİHDAM ŞEKLİ	FİİLİ ÇALIŞAN PERSONEL SAYISI
İşçiler (Sürekli)	1
Geçici İşçiler (Vizeli)	-
<b>TOPLAM</b>	<b>1</b>

İşçilerin eğitim durumuna ilişkin bilgileri aşağıdaki tabloda gösterilmiştir.

EĞİTİM SEVİYESİ	FİİLİ ÇALIŞAN PERSONEL SAYISI	YÜZDE (%)
İlkokul		
Ortaokul		
Lise	1	100
Ön lisans		
Lisans		
Yüksek Lisans		
Doktora		
<b>*TOPLAM</b>	<b>1</b>	<b>100 (%)</b>

İşçilerin hizmet yıllarına ilişkin bilgileri aşağıdaki tabloda gösterilmiştir.

HİZMET SÜRESİ	0-5 YIL	6-10 YIL	11-15 YIL	16-20 YIL	21-25 YIL	26-30 YIL	31 YIL VE ÜZERİ	*TOPLAM
KİŞİ SAYISI							1	1
YÜZDE (%)							100	100 (%)

İşçilerin yaş aralıklarına ilişkin bilgileri aşağıdaki tabloda gösterilmiştir.

YAŞ ARALIĞI	0-25 YAŞ	26-30 YAŞ	31-35 YAŞ	36-40 YAŞ	41-50 YAŞ	51 YAŞ VE ÜZERİ	*TOPLAM
KİŞİ SAYISI						1	1
YÜZDE (%)						100	100 (%)

## 5- Sunulan Hizmetler

### a- Eğitim-Öğretim Hizmetleri

Kozan İşletme Fakültesinde 1 bölümde eğitim-öğretim faaliyeti yürütülmektedir. İşletme bölümü kapsamında öğrenci alımı yapılmıştır.

**Öğrenci kontenjanları ve doluluk oranlarına ilişkin bilgiler aşağıdaki tabloda gösterilmiştir. (2022-2023 Eğitim-öğretim dönemi)**

ÖĞRENCİ KONTENJANLARI VE DOLULUK ORANLARI				
BÖLÜM ADI	**YGS KONTENJANI	*YGS SONUCU YERLEŞEN	BOŞ KALAN	DOLULUK ORANI (%) (* / **)
İşletme Bölümü	41	41	0	100
<b>TOPLAM</b>	<b>41</b>	<b>41</b>	<b>0</b>	<b>100</b>

**Öğrenim gören öğrenci sayılarına ilişkin bilgiler aşağıdaki tabloda gösterilmiştir. (2022-2023 Eğitim-öğretim dönemi)**

BÖLÜM ADI	I. ÖĞRETİM	II. ÖĞRETİM	UZAKTAN ÖĞRETİM	TOPLAM
İşletme Bölümü	137			137
<b>TOPLAM</b>	<b>137</b>			<b>137</b>

**Öğrenim gören yabancı uyruklu öğrenci sayılarına ilişkin bilgiler aşağıdaki tablodagösterilmiştir.(2022-2023 Eğitim-öğretim dönemi)**

BÖLÜM ADI	I. ÖĞRETİM	II. ÖĞRETİM	UZAKTAN ÖĞRETİM	TOPLAM
İşletme Bölümü	3			3
<b>TOPLAM</b>	<b>3</b>	<b>0</b>	<b>0</b>	<b>3</b>

**Mezun olan öğrenci sayılarına ilişkin bilgiler aşağıdaki tabloda gösterilmiştir. (2021-2022 Eğitim-öğretim dönemi)**

BÖLÜM ADI	I. ÖĞRETİM	II. ÖĞRETİM	UZAKTAN ÖĞRETİM	TOPLAM
İşletme Bölümü	15	0	0	15
<b>TOPLAM</b>	<b>15</b>	<b>0</b>	<b>0</b>	<b>15</b>

## ***b- Araştırma ve Geliştirme Hizmetleri***

Yayın türlerine ilişkin bilgiler aşağıdaki tabloda gösterilmiştir.

YAYIN TÜRÜ	SAYISI
Uluslararası Makale (WOS:382)	2
Uluslararası Makale ( Alan İndekslerinde Taranan Dergilerde Yayınlanan Makale)	1
Ulusal Makale	2
Uluslararası Bildiri	8
Ulusal Bildiri	1
Kitap (Kitap Bölümü)	6

## ***d- İdari Hizmetler***

Fakülte örgütünün başında Fakülte Dekanı bulunmakta, iki Dekan Yardımcısı kendisine yardımcı olmaktadır. Fakültemizin 2022 yılında idari örgütünde 14 personel bulunmaktadır. Fakültenin Gerçekleştirme Görevliliği, Fakülte Sekreteri tarafından yürütülmektedir.

## ***6- Yönetim ve İç Kontrol Sistemi***

Fakültemizde idari kadrodaki personellerin atamaları Fakülte Dekanının teklifi, Rektörlük Makamının onayı ile 2547 Sayılı Yükseköğretim Kanunu ve 657 Sayılı Devlet Memurları Kanunu hükümleri dâhilinde gerçekleştirilmektedir. Akademik personel atamaları ise 2547 Sayılı Yükseköğretim Kanunu hükümlerine göre yapılmaktadır.

Fakültemizde Satın alma işlemleri 4734 Sayılı Kamu ihale Kanununun 22/d maddesine göre (Doğrudan Temin Yoluyla) yapılmaktadır. 5018 sayılı Kamu Mali Yönetimi ve Kontrol Kanununun aşağıda belirtilen hükümleri uygulanarak harcamalar gerçekleştirilmektedir. 5018 sayılı Kamu Mali Yönetimi ve Kontrol Kanunu esas itibarıyla “Yönetim Sorumluluğu” modeli benimsenmiş ve bu kanunla harcama öncesi kontrol görevi idarelere bırakıldığından, harcama öncesi kontrol görevi, ödeme aşamasında yapılan kontrol olmaktan çıkarılmış, taahhüt aşamasında gerçekleştirilen, risk analizine dayalı, danışma niteliği de taşıyan önleyici bir kontrol haline getirilmiştir.

5018 sayılı Kanunun getirdiği mali kontrol modeline göre her bir kamu idaresinde mali işlemleri yürüten mali hizmetler birimi kurulması, harcama öncesi kontrolün üst yöneticiye bağlı olarak çalışacak mali kontrol yetkilileri tarafından yapılması, muhasebe hizmetlerinin muhasebe yetkilisince gerçekleştirilmesi ve harcama sonrasında iç denetimin de yine üst yöneticiye bağlı olarak çalışacak iç denetçiler tarafından yapılması benimsenmiştir.

Fakültemizde yapılacak harcama öncesi kontrol iki aşamada gerçekleştirilmektedir. Mali hizmetler birimi ve harcama birimleri tarafından işlemlerin gerçekleştirilmesi aşamasında süreç kontrolü yapılmakta, mali kontrol yetkilileri tarafından da taahhüt aşamasında vize/uygun görüş verilmek suretiyle harcama öncesi kontrol gerçekleştirilmektedir. Harcama öncesi kontrol ödenek tahsis edilmesi, yüklenmeye girilmesi, mal veya hizmetin teslim alınması, işin gerçekleştirilmesi, ödeme emri belgesi düzenlenmesi ve harcama yetkilisi tarafından alınacak benzeri mali kararları kapsamaktadır. Bu görev idarenin yönetim sorumluluğu çerçevesinde mali kontrol yetkilisi tarafından yapılmaktadır. Mali kontrol yetkilisi alınacak mali kararların kullanılabilir ödenek tutarı, bütçe tertibi, ayrıntılı harcama programı ile harcamanın bütçe ve gider mevzuatına uygunluğunu kontrol etmektedir. Mali kontrol yetkilisi tarafından vize edilen veya uygun görüş verilen mali

işlemler gerçekleştirilmekte, vize edilmeyen veya uygun görülmeyen işlemler ise gerekçeli bir yazı ile harcama yetkilisine bildirilerek harcama gerçekleştirilmemektedir.

Fakültemizde herhangi bir biriminden gelen mal ve hizmet alma talebi harcama yetkilisi olarak Fakülte Dekanının görüşüne sunulmakta, olur alındıktan sonra gerçekleştirme görevlisi olarak Fakülte Sekreteri tarafından işlemler başlatılmakta, Muhasebe/Satınalma birimi tarafından gerçekleştirilmektedir. Gerçekleşme aşamasında 4734 Sayılı Kamu ihale Kanununun 22/d maddesi de göz önünde bulundurularak piyasa araştırması belirlenen personel tarafından yapılmakta, akabinde teklif mektupları hazırlanmakta ve ilgili kişi veya kuruluşlara dağıtılmaktadır. Belirlenen günde teklif mektupları harcama yetkilisi tarafından değerlendirilip sonuçlandırılmakta ve satınalma gerçekleştirilmektedir. Belirlenen Muayene Kabul Komisyonu tarafından da incelendikten sonra Fakültemizde Taşınır Kayıt yetkilisine bildirilmektedir. Kesilen fatura, bağlı belge ve bilgiler Ödeme Emri ekinde Üniversitemiz Strateji Geliştirme Daire Başkanlığının ilgili birimine gönderilmekte ve uygunluğuna müteakip ödeme gerçekleştirilmektedir.

## II- AMAÇ ve HEDEFLER

### ***A-TEMEL POLİTİKALAR VE ÖNCELİKLER***

Fakültemiz, kamu ve özel sektörün ihtiyaçlarına uygun nitelikler taşıyan, bölgesel, ulusal ve uluslararası alanda görev yapabilecek nitelikli insan gücü yetiştirme amacını gütmektedir. Günümüzde, giderek yoğunlaşan rekabetle baş edebilecek, özellikle Akdeniz bölgesinin kamuda ve özel sektörde ihtiyaç duyulan nitelikli, bilgili, yenilikçi ve girişimci orta ve üst düzey yönetici yetiştirmek fakültemizin öncelikli hedefleri arasındadır. Fakültemiz yeterli altyapıya ve akademisyen kadrosuna kavuştuğu andan itibaren, yeni lisans bölümlerinin ve lisansüstü programların açılması suretiyle bölgenin iktisadi ve sosyal yaşamına katkı sağlamak da fakültemizin temel hedefleri arasındadır. Bu hedeflere ulaşırken eğitim ve öğretimde verimlilik ve kalitenin geliştirilmesi fakültemiz açısından büyük önem taşımaktadır. Bu çerçevede kurum kültürünün oluşturulması, zenginleştirilmesi ve bu doğrultuda hem öğrenci yetkinliklerinin geliştirilmesi hem de toplumla etkileşim, iletişim ve hizmetin iyileştirilmesi planlanmaktadır.

## **B-BİRİMİN STRATEJİK PLANDA YER ALAN AMAÇ VE HEDEFLERİ**

Fakültemizin 2019 -2023 yıllarını kapsayan Stratejik planı kapsamında 2022 yılı için öngörülen stratejik amaç ve hedefler belirtilmiştir.

<b>HEDEF 1.</b>	Eğitim-Öğretim programlarının açılması, iyileştirilmesi ve güncellenmesi
<b>Strateji 1.1.</b>	Fakültemizin aktif olan İşletme bölümünün öğrencilerinin kişisel gelişimlerini artırıcı aktivitelerin artırılması
<b>HEDEF 2.</b>	Ulusal ve uluslararası öğrenci hareketliliğinin geliştirilmesi
<b>Strateji 2.1.</b>	Mevlana, Farabi ve Erasmus ile diğer ulusal ve uluslararası hareketlilik programlarında anlaşmalar yapılarak fakültemize öğretim üyesi, öğrenci gelişi ve gidişlerinin sağlanması
<b>HEDEF 3.</b>	Akademik personel sayısının artırılması ve sürekliliğinin sağlanması
<b>Strateji 3.1.</b>	Birimlerin stratejik amaçlarına yönelik akademik personel ihtiyacının karşılanması
<b>HEDEF 4.</b>	Elektronik Belge ve Bilgi Yönetim Sistemleri ve Servislerinin Geliştirilmesi ve Güçlendirilmesi
<b>Strateji 4.1.</b>	Fakülteadaki iş ve işlemlerin elektronik olarak yürütülmesini sağlayacak bilgi sistemlerinin geliştirilmesi ve hizmete alınması
<b>HEDEF 5.</b>	Uluslararası, ulusal, bölgesel ve yerel proje sayılarının artırılması
<b>Strateji 5.1.</b>	Fakültenin BAP ve diğer uluslararası ulusal ve kurum içi proje işbirlikleri süreçlerine katılımlarının sağlanması
<b>HEDEF 6.</b>	Stratejik Planının kurumsal olarak benimsenmesi ve yaygınlaştırılmasının sağlanması
<b>Strateji 6.1.</b>	Stratejik planların hazırlanma, uygulanma ve paylaşım süreçlerine katılımın artırılması
<b>HEDEF 7.</b>	Stratejik Planın izlenmesi ve değerlendirilmesi
<b>Strateji 7.1.</b>	Stratejik Plan sonuçlarının dönemsel ve yıllık değerlendirilmesi

## **III- FAALİYETLERE İLİŞKİN BİLGİ ve DEĞERLENDİRMELER**

### **A-MALİ BİLGİLER**

#### **1- Bütçe Uygulama Sonuçları**

Maliye Bakanlığı tarafından ilgili harcama kalemlerinde kullanılmak üzere fakültemize aktarılan kamu kaynağı.

**Bütçe giderleri uygulama sonuçlarına ilişkin bilgiler aşağıdaki tabloda gösterilmiştir.**

KOD	BÜTÇE GİDERLERİ	**2021 BAŞLANGIÇ ÖDENEĞİ	EKLENEN ÖDENEK	DÜŞÜLEN ÖDENEK	TOPLAM ÖDENEK	*2022 YILI GERÇEKLEŞEN HARCAMA TOPLAMI	GERÇEK LEŞME ORANI (%) (**/**)	SAPMA VAR İSE NEDENİ
01	Personel Giderleri	1.619.000,00	854.799,00	14.446,00	2.459.353,00	2.459.353,00	1,00%	
02	Sosyal Güvenlik Kurumlarına Devlet Primi Giderleri	314.000,00	127.170,00	102.758,00	338.412,00	338.412,00	1,00%	
03	Mal Ve Hizmet Alım Giderleri	42.000,00	9.000,00	10.419,00	40.581,00	37.889,00	0,93%	
	<b>TOPLAM</b>	<b>1.975.000,00</b>	<b>990.969,00</b>	<b>127.623,00</b>	<b>2.838.346,00</b>	<b>2.835.653,00</b>		

## 2-Temel Mali Tablolara İlişkin Açıklamalar

Fakültemiz Mal ve Hizmet Alım Giderleri türünde bulunan ödenek Fakültemizin ihtiyaçları doğrultusunda amaca uygun, verimli ve etkin kullanılmıştır.

### 3-Mali Denetim Sonuçları

2022 Mali Yılında Fakültemiz İç Denetime tabi tutulmamıştır.

## B- PERFORMANS BİLGİLERİ

### 1- Program, Alt Program, Faaliyet Bilgileri

PROGRAM	ALT PROGRAM	FAALİYET	SORUMLU HARCAMA BİRİMİ
YÜKSEKÖĞRETİM	LİSANS EĞİTİMİ	Yükseköğretim Kurumları Birinci Öğretim	Kozan İşletme Fakültesi

### 2- Performans Sonuçlarının Değerlendirilmesi

#### a- Alt Program Hedef Ve Göstergeleriyle İlgili Gerçekleşme Sonuçları Ve Değerlendirmeler

**Performans Programı kapsamında yer verilen alt program hedefi ve göstergelerine ilişkin tablo aşağıda yer almaktadır.**

ALT PROGRAM HEDEFİ	GÖSTERGE ADI	ÖLÇÜ BİRİMİ	SORUMLU BİRİM	2022 GERÇEKLEŞME SONUÇLARI
Toplumun Tüm Kesimlerine İhtiyaç Duyduğu Alanlarda Eğitimler Verilmesi, Kamu Kurum Ve Kuruluşları, Özel Sektör Ve Uluslararası Kuruluşlarla İşbirliğinin Gelişmesine Katkıda Bulunulması	Tamamlanan Sosyal Sorumluluk Projeleri Sayısı	Sayı	Tüm Birimler Sağlık, Kültür Ve Spor Daire Başkanlığı	1

### 3-Stratejik Plan Değerlendirme Tabloları

Performans göstergeleri gerçekleşme sonuçlarına ilişkin bilgiler aşağıdaki tabloda gösterilmiştir.

STRATEJİK AMAÇ-HEDEF NO	PERFORMANS GÖSTERGESİ (2022 YILI DİKKATE ALINACAKTIR.)	2022 YILI GERÇEKLEŞME SONUCU	İLGİLİ BİRİMLER
1-1.	SCI/SCI-E/SSCI/AHCI Endekslerine giren toplam yayın sayısı	2	Akademik Birimler
	SCI/SCI-E/SSCI/AHCI Endekslerine giren her bir yayın için ilgili dergi etki faktörleri toplam sayısı	8,27	
	SCI/SCI-E/SSCI/AHCI Endekslerine giren dergilerde yapılan toplam atıf sayısı	34	
	Bilimsel araştırma yöntemleri ve araştırma sonuçlarının yayına dönüştürülmesi konusunda eğitim alan öğretim elemanı sayısı		
1-2.	Ulusal dış kaynaklı (TÜBİTAK vb. kamu kurum ve kuruluşlar, sanayi işbirliği) proje sayısı		Akademik ve İdari Birimler
	Uluslararası (AB, NATO vb.) kaynaklı proje sayısı		
1-3.	SCI/SCI-E/SSCI/AHCI Endekslerine giren toplam doktora tez sayısı		Akademik Birimler
	SCI/SCI-E/SSCI/AHCI Endekslerine giren doktora tezinden üretilmiş toplam yayın sayısı		
	SCI/SCI-E/SSCI/AHCI Endekslerine giren toplam yüksek lisans tez sayısı		
	SCI/SCI-E/SSCI/AHCI Endekslerine giren yüksek lisans tezinden üretilmiş toplam yayın sayısı		
	SCI/SCI-E/SSCI/AHCI Endekslerine giren doktora tezlerinden üretilmiş etki değeri 0,80 ve üzeri olan dergilerdeki toplam yayın sayısı		
	SCI/SCI-E/SSCI/AHCI Endekslerine giren yüksek lisans tezlerinden üretilmiş etki değeri 0,80 ve üzeri olan dergilerdeki toplam yayın sayısı		
1-4.	Yeni kurulan mükemmeliyet merkezi sayısı		Akademik ve Genel Sekreterlik
1-5.	Alınan toplam patent sayısı		Akademik Birimler
	Faydalı model ve endüstriyel tasarım toplam sayısı		
2-1.	Ön lisans, lisans ve lisansüstü düzeylerde değerlendirilen eğitim programı sayısı	1	Akademik Birimler, Öğrenci İşleri Daire Başkanlığı, Bilgi İşlem Daire Başkanlığı
	İç ve dış paydaş toplantılarında belirtilen görüşlerin yansıtıldığı eğitim programı sayısı	1	
	Uluslararası eğilimlerin analiz edilmesi sonucu ihtiyaç duyulan yeniliklerin müfredata yansıtıldığı eğitim programı sayısı	1	
	Saha uygulamalarının daha etkin yapılması amacıyla değerlendirilen eğitim programı sayısı		
	Eğitim programlarının gözden geçirilerek EOBS bilgileri güncellenen program sayısı		
2-2.	Bağlı değerlendirme sisteminiz mezun kalitesini artırma yönünde revize edildi mi?	(Hayır)	Akademik Birimler, Sürekli Eğitim AUM, Uzaktan Eğitim AUM, Öğrenci İşleri Daire Başkanlığı, Bilgi İşlem Daire Başkanlığı,
	Değişim programları ile Üniversitemiz dışında eğitim alan öğrenci sayısı	1	
	Uzaktan eğitim yoluyla yaşam boyu öğrenme programlarından yararlanan öğrenci sayısı Program hedef ve amacında belirtilen yabancı dil düzeyindeki öğrenci sayısı		
2-3.	Açılan eğitim becerilerini geliştirme programı sayısı	6	Eğitim Fakültesi ve Diğer Akademik Birimler
	Eğitim becerilerini geliştirme eğitimi alan öğretim elemanı sayısı		
	Tezli yüksek lisans ve doktora öğrenci sayısı		

2-4.	Çok disiplinli /disiplinler arası açılan lisansüstü program sayısı		Enstitüler ve Diğer Akademik Birimler, Öğrenci İşleri Daire Başkanlığı,
	Yeni açılan tezli lisansüstü program sayısı		
	100 öncelikli alanda açılan doktora program sayısı		
	100 öncelikli alanda burslandırılan doktora öğrenci sayısı		
2-5.	Yükseköğretim Kurumları Sınavı (YKS)'de yüzde 5'lik dilime giren öğrenci sayısı		Akademik Birimler, Öğrenci İşleri Daire Başkanlığı, Bilgi İşlem Daire Başkanlığı
	Akredite edilmiş program sayısı		
3-1.	Kamu-sanayi işbirliği faaliyetleri kapsamında ziyaret edilen firma ve kuruluş sayısı	1	Akademik Birimler, Genel Sekreterlik, Sağlık, Kültür ve Spor Daire Başkanlığı, Bilgi İşlem Daire Başkanlığı, Dış İlişkiler Birimi
	Yurtiçi ve yurtdışında katılan tanıtım faaliyet sayısı		
	Uluslararası ortak yürütülen program sayısı		
	Üniversiteyle ilgili bilimsel, sosyal, sanatsal sportif alanlarına ilişkin medyada yayınlanan içerik sayısı		
3-2.	Akademik birimler ve AUM'de açılan eğitim, sertifikasyon programı/ders sayısı		Akademik Birimler, Genel Sekreterlik (Sürekli Eğitim Araştırma ve Uygulama Merkezi), Personel Daire Başkanlığı
	Programlardan yararlanan Üniversitemiz toplam öğrenci ve personel sayısı		
	Programlardan yararlanan kurum dışı kişi sayısı		
3-3.	Üniversitede gerçekleştirilen ulusal ve uluslararası sportif, kültürel ve sanatsal faaliyet sayısı		Sağlık, Kültür ve Spor Daire Başkanlığı, Akademik ve İdari Birimler
	Spor, sanat ve kültürel faaliyetlere katılan kişi sayısı		
	Üniversitemizde yapılan sosyal sorumluluk proje sayısı	1	
	Uluslararası işbirliğiyle yapılan ve sosyal-beşeri konuları kapsayan proje sayısı		
3-4.	Düzenlenen mezunlar günü sayısı		Genel Sekreterlik, Akademik Birimler, Öğrenci İşleri Daire Başkanlığı, Bilgi İşlem Daire Başkanlığı
	Başarılı mezunlarımızın Üniversitemizde konuşmacı olarak katıldığı toplantı sayısı		
	Mezun takip sisteminde kayıtlı olan mezun öğrenci sayısı		
	Paydaş olarak görüşüne başvuru alan mezun sayısı	1	
4-1.	Toplam patent başvuru sayısı		BAP, Akademik Birimler, Genel Sekreterlik, Bilgi İşlem Daire Başkanlığı
	Faydalı model/endüstriyel tasarım toplam başvuru sayısı		
	Düzenlenen patent günleri, patent sergisi ve verilen konferans sayısı		
4-2.	Lisans ve lisansüstü seviyesinde girişimcilik, teknoloji yönetimi ve inovasyon yönetimi ders sayısı	4	Akademik ve Genel Sekreterlik, Bilgi İşlem Daire Başkanlığı
	Teknoloji Transfer Ofisi, teknokent ve kuluçka merkezinde çalışan tam zamanlı kişi sayısı		
	Üniversite dışına ve içine yönelik düzenlenen girişimcilik, teknoloji yönetimi ve inovasyon yönetimi eğitimi/sertifika programı sayısı		
	Yenilikçi fikirlerin belirlenmesine yönelik olarak üniversitenin tüm öğrencilerini ve personelini kapsamına alan ödüllü, yenilikçi fikir ve iş modeli yarışma sayısı		
4-3.	Akademisyenlerin Teknokent'te ve kuluçka merkezinde, ortak veya sahip olduğu faal firma sayısı		Bilgi İşlem Daire Başkanlığı, Genel Sekreterlik
	Üniversite öğrencilerinin ya da mezun olanların teknokentlerde, kuluçka merkezlerinde, TEKMER'lerde ortak veya sahip olduğu faal firma sayısı		
	Akademisyenlerin teknokentlerde, kuluçka merkezlerinde, TEKMER'lerde ortak veya sahip olduğu firmalarda istihdam edilen kişi sayısı		
4-4.	Üniversite-sanayi işbirliğinde yapılan Ar-Ge ve yenilik projeleri sayısı		Akademik Birimler, Bilimsel Araştırma Projeleri Koordinasyon Birimi, Dış İlişkiler Birimi, Bilgi İşlem Daire Başkanlığı,
	Üniversite-sanayi işbirliğinde yapılan Ar-Ge ve yenilik projelerinden alınan fon tutarı (TL)		
	Uluslararası işbirliği ile yapılan Ar-Ge ve yenilik proje sayısı		

	Uluslararası Ar-Ge ve yenilik işbirliklerinden elde edilen fon tutarı (TL)		Personel Daire Başkanlığı, Strateji Geliştirme Daire Başkanlığı, Hukuk Müşavirliği
	İşbirliği protokolleri çerçevesinde Üniversitemiz dışında görevlendirilen öğretim elemanı/öğrenci sayısı		
5-1.	İdari personel iş doyumu artış oranı (%)	+%4,6	Genel Sekreterlik, Personel Daire Başkanlığı
	İdari personel kurumsal bağlılık artış oranı (%)	-%2,8	
	Temel yetkinliklere yönelik eğitim sayısı		
	İşle ilgili yetkinlik eğitimi sayısı		
	Yönetmelik yetkinlik eğitim sayısı		
5-2.	Toplam eğitim alanı (m2)	200	Yapı İşleri ve Teknik Daire Başkanlığı, Akademik Birimler, Bilgi İşlem Daire Başkanlığı
	Yenilenen eğitim ve çalışma alanı (m2)	50	
	Teknolojik donanımı iyileştirilen eğitim alanı (m2)		
	Merkezi Kütüphane tarafından sunulan elektronik ve basılı yayın ile veri tabanı sayısı		Kütüphane ve Dokümantasyon Daire Başkanlığı
	Merkezi Kütüphaneden yararlanan kişi sayısı		
5-3.	Veri işleme ve depolama kapasitesi (TB)		Bilgi İşlem Daire Başkanlığı
	İnternete bağlanma hızı (MBPS)		
	Kampüs kablosuz erişim bağlantı nokta sayısı		
	Üniversite hizmetlerine yönelik otomasyonların entegrasyon oranı (%)		
5-4.	Dış kaynaklı proje sayısı		Bilimsel Araştırma Projeleri Koordinasyon Birimi, Strateji Geliştirme Daire Başkanlığı, Genel Sekreterlik
	Ulusal ve uluslararası danışmanlık ve araştırma fonlarından sağlanan kaynak tutarı (TL)		
	Bağış tutarı (TL)		

#### 4-Performans Bilgi Sisteminin Değerlendirilmesi

Performans bilgi sisteminin geliştirilmesinde Fakültemizin eğitim öğretim ve diğer hizmetlerini gerçekleştirebileceği fiziki imkânlarının kısıtlılığı kurum performans bilgi sisteminin arzu edilen hız ve serilikte ilerlemesini sınırlayan unsurlardır.

### IV- KURUMSAL KABİLİYET VE KAPASİTENİN DEĞERLENDİRİLMESİ

#### A- ÜSTÜNLÜKLER

- Bulunduğu ilçede, büyük ve prestijli bir Üniversite olan Çukurova Üniversitesi bünyesinde faaliyet gösteriyor olması,
- Paydaşların da görüşleri doğrultusunda çağın ve bölgenin ihtiyaçlarına uygun eğitim öğretim müfredatı oluşturabilme imkânı,
- Fakültemiz bölümlerinden mezun olacak öğrencilerimizin özel ve kamu kuruluşlarında istihdam alanlarının geniş bir yelpazesinin olması,
- Fakültemizde ikinci öğretim programı bulunmaması ve lisans eğitiminde öğrenci sayısının fazla olmaması nedeniyle akademik personelin Çukurova Üniversitesi'nin mevcut araştırma üniversitesi niteliğine katkıda bulunmak için bilimsel araştırmaları gerçekleştirmede görece olarak daha fazla zamana sahip olması.

## **B- ZAYIFLIKLAR**

- Fakültemizin henüz kendi binasının olmaması ve dolayısıyla fiziki ve teknik altyapıda eksiklikler bulunması,
- Fakültemizin yeterli sayıda akademik kadrosunun bulunmaması,
- Fakültenin konuşlandığı yerin Üniversite ana kampüsü dışında olması nedeniyle öğrenci ve personelin merkezi hizmetlerden yararlanma imkânlarının sınırlı olması.

## **C- DEĞERLENDİRME**

Mevcut imkânlar dâhilinde eğitim-öğretim alt yapısının ve Öğretim Üyesi kadrosunun güçlendirilmesine devam edilerek arzu edilen düzeyde eğitim-öğretim hizmeti sunulması hedeflenmektedir. Öğretim Üyelerimizin daha çok bilimsel makale yayınlamaları, proje yürütmeleri ve bilimsel konferans ile seminerlere katılımları teşvik edilecektir. İlave olarak Fakültemizin reel kesim ile işbirliği yapması teşvik edilecektir.

## **V- ÖNERİ VE TEDBİRLER**

Fakültemiz 02.05.2012 tarihinde kurulmuş olup, henüz kendi binası bulunmamaktadır. Kozan Meslek Yüksekokulu binasının 2. katında geçici olarak faaliyetini sürdürmektedir. Fakültemizin yeni bölümlerle büyüebilmesi ve öğrencilerine daha iyi hizmet verebilmesi doğrultusunda altyapı ile üstyapı eksikliklerinin giderilmesine ve öğretim üyesi kadrosunun güçlendirilmesine ihtiyaç bulunmaktadır.

## EKLER

### **EK-1 HARCAMA YETKİLİSİ İÇ KONTROL GÜVENCE BEYANI**

#### **İÇ KONTROL GÜVENCE BEYANI\***

Harcama yetkilisi olarak görev ve yetkilerim çerçevesinde;

Harcama birimimizce gerçekleştirilen iş ve işlemlerin idarenin amaç ve hedeflerine, iyi mali yönetim ilkelerine, kontrol düzenlemelerine ve mevzuata uygun bir şekilde gerçekleştirildiğini, birimimize bütçe ile tahsis edilmiş kaynakların planlanmış amaçlar doğrultusunda etkili, ekonomik ve verimli bir şekilde kullanıldığını, birimimizde iç kontrol sisteminin yeterli ve makul güvenceyi sağladığını bildiririm.

Bu güvence, harcama yetkilisi olarak sahip olduğum bilgi ve değerlendirmeler, yönetim bilgi sistemleri, iç kontrol sistemi değerlendirme raporları, izleme ve değerlendirme raporları ile denetim raporlarına dayanmaktadır.

Bu raporda yer alan bilgilerin güvenilir, tam ve doğru olduğunu beyan ederim.

(ADANA 20/01/2023)\*\*\*

Prof. Dr. Fatma DEMİRCİ OREL

Dekan

\*Harcama yetkilileri tarafından imzalanan iç kontrol güvence beyanı birim faaliyet raporlarına eklenir.

\*\*Yıl içinde harcama yetkilisi değişmişse "benden önceki harcama yetkilisi/yetkililerinden almış olduğum bilgiler" ibaresi de eklenir.

\*\*\*Harcama yetkilisinin herhangi bir çekincesi varsa bunlar liste olarak bu beyana eklenir ve beyanın bu çekincelerle birlikte dikkate alınması gerektiği belirtilir.