



# ÇUKUROVA ÜNİVERSİTESİ

2025 Yılı

Kozan İşletme Fakültesi  
Birim Faaliyet Raporu

Ocak 2026

ADANA

**Çukurova Üniversitesi**  
**Kozan İşletme Fakültesi**  
**Kozan /ADANA**  
<https://kozanif.cu.edu.tr>

## İçindekiler

<b>BİRİM YÖNETİCİSİ SUNUŞU.....</b>	<b>5-6</b>
<b>I- GENEL BİLGİLER.....</b>	<b>2</b>
A- MİSYON VE VİZYON.....	7
B- YETKİ, GÖREV VE SORUMLULUKLAR.....	7
C- İDAREYE İLİŞKİN BİLGİLER .....	8
1- Fiziksel Yapı.....	8
2- Teşkilat Yapısı.....	8
a- Akademik Yapı.....	8
b- İdari Yapı.....	9
3- Teknoloji ve Bilişim Altyapısı.....	11
4- İnsan Kaynakları .....	12
a- Akademik Personel.....	12
b- İdari Personel.....	13-14
5- Sunulan Hizmetler.....	15
a- Eğitim-Öğretim Hizmetleri.....	15
b- Araştırma ve Geliştirme Hizmetleri.....	16
c- İdari Hizmetler.....	16
6- Yönetim ve İç Kontrol Sistemi.....	16
<b>II- AMAÇ VE HEDEFLER.....</b>	<b>18</b>
A- BİRİMİN AMAÇ VE HEDEFLERİ.....	18
B- TEMEL POLİTİKALAR VE ÖNCELİKLER.....	18
<b>III- FAALİYETLERE İLİŞKİN BİLGİ VE DEĞERLENDİRMELER .....</b>	<b>19</b>
A- MALİ BİLGİLER.....	19
1- Bütçe Uygulama Sonuçları .....	19
2- Temel Mali Tablolara İlişkin Açıklamalar.....	19
3- Mali Denetim Sonuçları .....	19
B- PERFORMANS BİLGİLERİ.....	19
1- Program, Alt Program, Faaliyet Bilgileri.....	19
2- Performans Sonuçlarının Değerlendirilmesi .....	21
3- Stratejik Plan Değerlendirme Tabloları.....	21
<b>IV- KURUMSAL KABİLİYET VE KAPASİTENİN DEĞERLENDİRİLMESİ.....</b>	<b>22</b>
A- ÜSTÜNLÜKLER.....	22
B- ZAYIFLIKLAR.....	22
C- DEĞERLENDİRME.....	22

V- ÖNERİ VE TEDBİRLER.....	22
<b>EKLER</b> .....	<b>23</b>
EK-1 HARCAMA YETKİLİSİ İÇ KONTROL GÜVENCE BEYANI.....	23

## BİRİM YÖNETİCİSİ SUNUŞU

Çukurova Üniversitesi, Kozan Yerleşkesinde konuşlanan Çukurova Üniversitesi Kozan İşletme Fakültesi, 02 Mayıs 2012 tarih ve 28280 sayılı Resmi Gazetede yayımlanarak yürürlüğe giren 2012/3079 sayılı Bakanlar Kurulu kararı ile kurulmuş bir fakültedir. 50 yıllık geçmişi ile köklü ve kurumsal bir yükseköğretim kurumu olan Çukurova Üniversitesi'nin güçlü akademik birimlerinden biri olmayı hedefleyen Kozan İşletme Fakültesi, 2014-2015 eğitim öğretim döneminde ilk öğrencilerini almıştır. Fakültemiz'de İşletme Bölümü ve Üniversitemiz Senatosunun 23 Mayıs 2023 tarih ve 11/08-01 sayılı kararı ile Turizm İşletmeciliği ve Otelcilik Yüksekokulu'ndan ayrılarak Fakültemize bağlanan Turizm İşletmeciliği Bölümü bulunmaktadır. 2025-2026 eğitim-öğretim yılında toplam 190 öğrenci öğrenim görmekte olup, Turizm İşletmeciliği Bölümü ile Fakültemize aktarılan 5 öğretim elemanı ile birlikte toplam 12 öğretim elemanı ile eğitim- öğretim faaliyetlerine devam etmektedir.



Kozan İşletme Fakültemiz Kozanımızın ve bölgemizin sosyo-ekonomik gelişimine bir dizi aşağıdaki katkıları sağlamayı amaçlamaktadır:

1- Eğitim ve Beceri Gelişimi: İşletme fakülteleri, öğrencilere yönetim, finans, pazarlama gibi alanlarda bilgi ve beceri kazandırır. Bu, mezunların bölgedeki işletmelerde daha etkili ve verimli çalışabilmelerine olanak tanır.

2 - İstihdam Olanakları: Fakülteler, yerel ekonomiye doğrudan katkıda bulunan mezunlar yetiştirir. Mezunlar, kendi işlerini kurabilir veya mevcut işletmelerde çalışarak iş gücünü güçlendirebilir.

3 - Araştırma ve Geliştirme (Ar-Ge): İşletme fakülteleri, bölgedeki ekonomik ve sosyal sorunlara çözüm üreten araştırmalar yapar. Bu araştırmalar, bölgedeki işletmelerin rekabet gücünü artırabilir ve yenilikçi çözümler sunabilir.

4 - Girişimcilik ve Yenilikçilik: Fakülteler, öğrencilere girişimcilik ruhu aşılayarak yeni iş fırsatları yaratmalarını teşvik eder. Yeni işletmelerin kurulması, bölgedeki ekonomik faaliyetleri canlandırabilir.

5 - Toplum ve İş Dünyası ile İşbirliği: İşletme fakülteleri, yerel işletmelerle ve sivil toplum kuruluşlarıyla işbirliği yaparak bölgenin sosyo-ekonomik kalkınmasına doğrudan katkıda bulunabilir.

6 - Liderlik ve Danışmanlık: Akademisyenler ve mezunlar, bölgedeki iş dünyasına liderlik edebilir ve danışmanlık hizmetleri sunarak işletmelerin gelişimine katkı sağlayabilir.

Bu faktörler, işletme fakültelerinin bölgenin sosyo-ekonomik yapısını nasıl dönüştürebileceğini gösterir. Hedeflerimiz doğrultusunda; seçkin bir eğitim ve araştırma kurumu olmak için birkaç önemli unsur gereklidir:

1- Nitelikli Akademik Kadro: Deneyimli, iyi eğitilmiş ve saygın akademisyenlerin varlığı, bir kurumun kalitesini belirler. Bu, hem eğitim hem de araştırma açısından büyük bir avantaj sağlar.

2 - Araştırma ve Yayın Kalitesi: Kurumun uluslararası düzeyde tanınan araştırmaları ve yayınları, akademik mükemmeliyetin göstergesidir. Araştırma fonları, laboratuvarlar ve kütüphaneler gibi altyapıların sağlam olması önemlidir.

3 - Eğitim Programlarının Kalitesi: Güncel, kapsamlı ve öğrenci merkezli programlar sunmak, öğrenci başarısını artırır. Ayrıca, müfredatın piyasa ihtiyaçlarına ve bilimsel gelişmelere uyumlu olması gerekir.

4 - Uluslararası İşbirlikleri: Diğer üniversiteler, araştırma merkezleri ve endüstri ile yapılan işbirlikleri, küresel ağ oluşturmayı ve bilgi paylaşımını teşvik eder.

5 - Öğrenci ve Mezun Başarısı: Mezunların iş bulma oranları, mezunların akademik ve mesleki başarıları, kurumun kalitesinin bir göstergesidir.

6 - Yenilikçilik ve Girişimcilik Destekleri: Araştırma ve geliştirme faaliyetlerinin yanı sıra, yenilikçilik ve girişimciliği teşvik eden programlar ve merkezler bulunmalıdır.

7 - Toplumsal Katkı: Eğitim ve araştırma faaliyetlerinin yanı sıra, toplumla işbirliği yaparak sosyal sorumluluk projelerine katılmak da önemlidir.

8 - Finansal ve Altyapı Desteği: Sağlam bir finansal yapının yanı sıra, modern ve teknolojik altyapılar, eğitim ve araştırma süreçlerini destekler.

Bu unsurlar, bir eğitim ve araştırma kurumunun seçkin olmasını sağlayan temel bileşenlerdir. Bu unsurların yanısıra; bilimsel ve güncel gelişmeleri işletme fakültesi aracılığıyla Kozanımızın kamu ve özel sektöre katkı sağlamayı; Kozan İşletme fakültemizle, bilimsel ve güncel gelişmeleri kamu ve özel sektöre bir dizi yöntemle aktararak önemli katkılar sağlayabileceği bazı yollar:

1 - Araştırma ve Yayınlar: İşletme fakültelerinde yapılan araştırmalar, sektörel gelişmeleri ve en iyi uygulamaları ele alan yayınlar halinde paylaşılır. Bu yayınlar, karar alıcılar ve işletme liderleri tarafından yakından takip edilerek stratejik planlama süreçlerine dahil edilebilir.

2 - Danışmanlık Hizmetleri: Fakülteler, kamu ve özel sektör kuruluşlarına danışmanlık hizmetleri sunarak, bilimsel bulguların ve yenilikçi çözümlerin uygulamaya geçirilmesine yardımcı olabilir.

Fakültemizin söz konusu hedeflere ulaşması, ancak Üniversitemiz kurumsal yapısı çerçevesinde ortaya konulan ortak değerler, ilkeler ve ölçülebilir hedefler doğrultusunda hareket etmesi ile mümkündür. 5018 sayılı Kamu Mali Yönetimi ve Kontrol Kanununun hesap verme sorumluluğu çerçevesinde Kamu İdarelerince Hazırlanacak Faaliyet Raporları Hakkında Yönetmelik çerçevesinde Fakültemiz 2025 Yılı Faaliyet Raporu hazırlanmış olup, Fakültemizin gelişmesine ve faaliyetlerin gerçekleşmesine katkı verenlere teşekkür ederim.

Prof. Dr. Hakkı ÇİFTÇİ  
Dekan V.

## I-GENEL BİLGİLER

### A- MİSYON VE VİZYON

#### Misyon

Araştırmayı ve yaşam boyu öğrenmeyi ilke edinmiş, toplumsal sorumluluğun ve etik değerlerin bilincinde, yeterlilik ve yetkinlik düzeyi yüksek, bölgenin ve ülkenin ihtiyaçlarına cevap verebilecek işletmeciler yetiştirmektir.

#### Vizyon

Evrensel ölçütlerde bilimsel araştırma anlayışına sahip, nitelikli işletmecilik eğitimi veren, bilime ve toplumsal gelişime katkı sağlayan öncü bir fakülte olmaktadır.

### B- YETKİ, GÖREV VE SORUMLULUKLAR

Fakültemiz 02 Mayıs 2012 tarih ve 28280 sayılı resmi gazetede yayımlanarak yürürlüğe giren 2012/3079 sayılı Bakanlar Kurulu kararı ile kurulmuş olup, 2547 Sayılı Yükseköğretim Kanunu ve 2809 Sayılı Yükseköğretim Kurumları Teşkilat Kanunu hükümlerine göre, Fakültemizin yönetiminden Fakülte Dekanı yetkili olup, kendisine yardımcı iki Dekan Yardımcısı bulunmaktadır. 2547 Sayılı Yükseköğretim Kanunu ve Yükseköğretim Üst Kuruluşları ile Yükseköğretim Kurumlarının İdari Teşkilatı Hakkında 124 Sayılı Kanun Hükmünde Kararname ile İdari Personelin sevk ve idaresinden Fakülte Sekreteri yetkili olup, Dekanlık Makamına karşı sorumludur.

Dekanın görevi: Fakülte Kuruluna ve Fakülte Yönetim Kuruluna başkanlık etmek, kurullarda alınan kararları uygulamak, fakülte bünyesinde idari ve akademik birimler arasında koordineli çalışmayı sağlamak, personel üzerinde gözetim ve denetimi sağlamak, ödenek ve kadro ihtiyaçlarını gerekçeleri ile birlikte Rektörlük Makamına bildirmektir. Fakülte Dekanının görevi her öğretim yılı sonunda istendiğinde Fakültenin genel durumu ve işleyişi hakkında Rektörlük Makamına rapor sunmaktır. Fakülte Dekanı 5018 Sayılı Yasa hükümlerine göre Harcama Yetkilisi olması nedeniyle mali kaynakların verimli, etkin ve amaca uygun olarak kullanımını sağlamakla da görevlidir

.5018 Sayılı Yasa uyarınca Bütçeyle ödenek tahsis edilen her bir harcama biriminin en üst yöneticisi Harcama Yetkilisi olarak tanımlandığından, Harcama Yetkilisi olarak Fakülte Dekanı, harcama talimatlarının bütçe ilke ve esaslarına, kanun, tüzük ve yönetmelikler ile diğer mevzuata uygun olmasından, ödeneklerin etkili, ekonomik ve verimli kullanılmasından ve bu Kanun çerçevesinde yapılması gereken diğer işlemlerden sorumludur.

Sorumluluk; 2547 Sayılı Yasa hükmü gereğince, Fakülte Dekanı, bağlı birimlerin öğretim kapasitesinin rasyonel bir şekilde kullanılmasından ve geliştirilmesinden, gerektiği zaman güvenlik önlemlerinin alınmasından, öğrencilere gerekli sosyal hizmetlerin sağlanmasından, eğitim-öğretim, bilimsel araştırma ve yayın faaliyetlerinin düzenli bir şekilde yürütülmesinden, bütün faaliyetlerin gözetim ve denetiminin yapılmasından, takip ve kontrol edilmesi ile birlikte sonuçlarının alınmasından Rektörlük Makamına karşı birinci derecede sorumludur.

## C- İDAREYE İLİŞKİN BİLGİLER

### 1- Fiziksel Yapı

Fakültemiz 02 Mayıs 2012 tarih ve 28280 sayılı Resmi gazetede yayımlanarak yürürlüğe giren 2012/3079 sayılı Bakanlar Kurulu kararı ile kurulmuş olup, Fakültemize tahsis edilmiş açık arazi ve kendi binası henüz bulunmadığından, Çukurova Üniversitesi Kozan Meslek Yüksekokulunun hizmet binasının ikinci katında eğitim öğretim faaliyetlerini sürdürmektedir. Hali hazırda Yüksekokulun ikinci katında 1 dekan odası ve özel kalem, 1'i fakülte sekreteri odası olmak üzere idari personellerin hizmet sunabilecekleri 5 oda, 2 adet dekan yardımcısı odası ile 4 adet öğretim üyesi odası ile 1 adet depo Fakültemiz bünyesinde bulunmaktadır. Aşağıdaki tabloya Fakültemizin Ç.Ü. Kozan Meslek Yüksekokulu hizmet binasının içerisinde tahsis edilen kapalı alan yazılmıştır.

#### Kapalı alanlara ilişkin bilgiler aşağıdaki tabloda gösterilmiştir

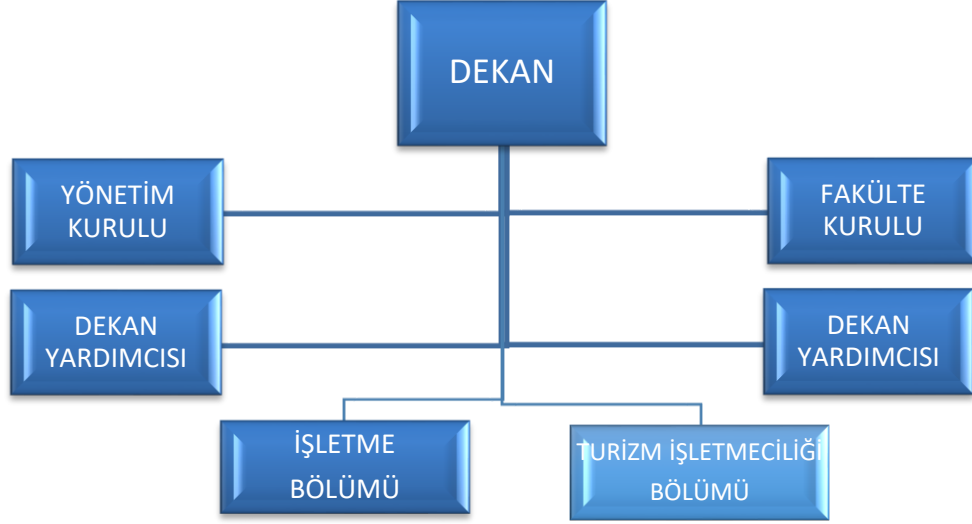
HİZMET BİNASI ALANLARI	ADET	KAPALI ALAN MİKTARI (m <sup>2</sup> )	KAPASİTE (Kişi)
<b>EĞİTİM ALANLARI</b>			
Sınıf	4	200	160
Amfi			
Toplantı Salonu			
Konferans Salonu			
Bilgisayar Laboratuvarı			
<b>İDARİ ALANLAR</b>			
Akademik Personel Çalışma Ofisi	7	210	14
İdari Personel Çalışma Ofisi	6	125	18
Ambar	1	50	

### 2- Teşkilat Yapısı

#### a- Akademik Yapı

(Fakültemiz Lisans düzeyinde Eğitim-Öğretime ağırlık veren Yükseköğretim kurumudur. 2547 Sayılı Yükseköğretim Kanunu ile Yükseköğretim Kurumlarında Akademik Teşkilat Yönetmelik hükümleri uyarınca teşkilatlanmıştır. Fakültemiz Teşkilatının başında Fakülte Dekanı bulunur. Fakültenin ve birimlerinin temsilcisi olan Dekan, Rektörün önerceği, Üniversite içinden veya dışından 3 (üç) Profesör arasından Yükseköğretim Kurulunca 3 (üç) yıl süre ile seçilir ve normal usul ile atanır. Süresi biten Dekan yeniden atanabilir. Atanan Dekan, Öğretim Üyeleri arasından Dekan Yardımcısı atar. Fakülte Dekanı, Fakülte Kurulu ve Fakülte Yönetim Kurulu, Fakültemizin organlarını oluşturur. Fakültemiz 2 (iki) bölüm ile (İşletme, Turizm İşletmeciliği) eğitim öğretime devam etmektedir. Fakültemiz İşletme Bölümü kadrosunda 1 Profesör, 3 Doçent, 3 Arş.Gör.Dr. bulunmaktadır. 2025 yılında İşletme Bölümü kapsamında 190 öğrenciyle eğitim öğretim faaliyetlerine devam etmektedir. Turizm İşletmeciliği Bölümünde ise (1) Profesör, (2) Dr.Öğr.Üyesi (2) Öğr.Görevlisi bulunmaktadır. 2024 yılında Turizm İşletmeciliği Bölümü kapsamında 49 öğrenci eğitim öğretim faaliyetlerine devam etmektedir. Fakülte Kurulu; Dekan başkanlığında, Bölüm Başkanları ve Öğretim Üyelerinden oluşur. Fakülte Yönetim Kurulu; Dekan başkanlığında, Öğretim Üyelerinden oluşur.

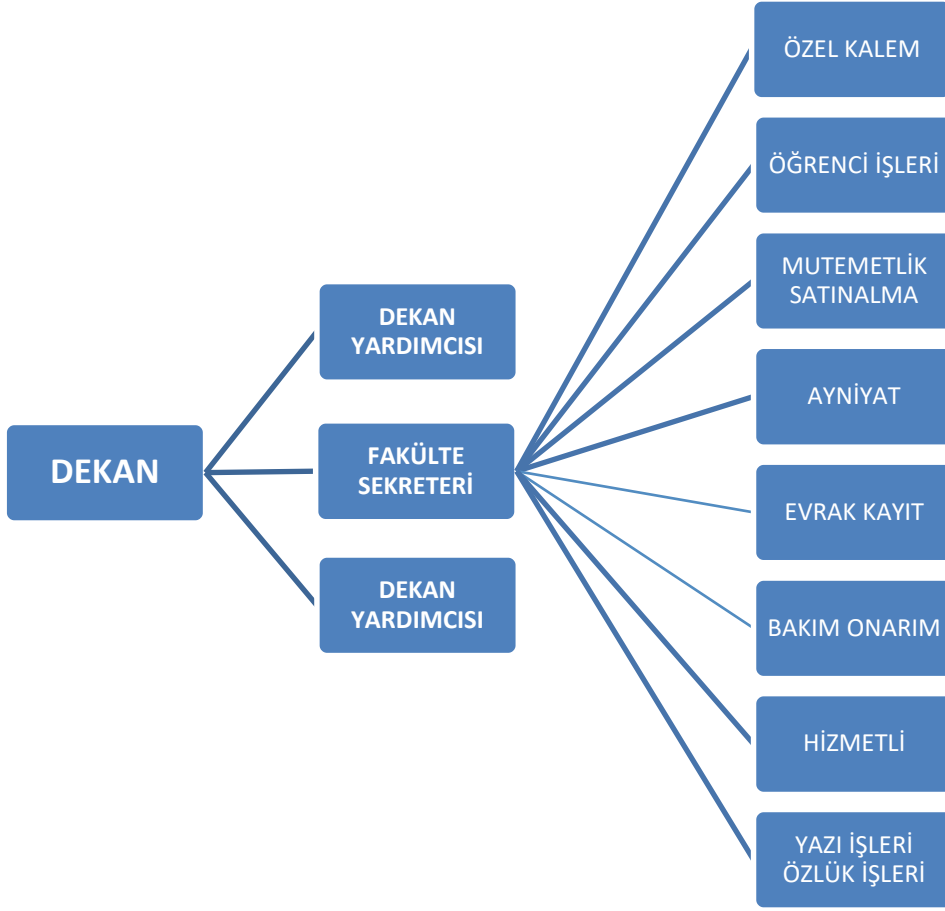
### Akademik Teşkilat Şeması



### ***b- İdari Yapı***

Fakültemizde idari yapı Fakülte Sekreteri, 3 Şef, 3 Bilgisayar İşletmeni, 3 Memur, 1 Teknisyen, 1 Baş Öğretmen Dr., 3 Hizmetli ve 1 Sürekli İşçi olmak üzere toplam 14 personelden oluşmaktadır. Fakülte İdari teşkilatı, Fakülte Sekreteri ile aşağıda belirtilen bürolardan oluşur. Fakülte Sekreteri, Fakültenin idari hizmetlerinin yürütülmesinden Dekana karşı sorumludurlar.

## İdari Teşkilat Şeması



### 3- Teknoloji ve Bilişim Altyapısı

Bilgi ve teknolojik kaynaklara ilişkin bilgiler aşağıdaki tabloda gösterilmiştir.

Hesap Kodu	I. Düzey Kodu	II. Düzey Kodu	III. Düzey Kodu	IV. Düzey Kodu	Taşınır Kod Listesi	ADET
255	02	01	01	01	Masaüstü Bilgisayarlar	28
255	02	01	01	02	Dizüstü Bilgisayarlar	12
255	02	02	01		Yazıcılar ve Okuyucular	25
255	02	02	04		Yedekleme Cihazları	7
255	02	03	01		Fotokopi Makineleri	2
255	02	04	01		Telefonlar	26
255	02	04	02		Faks Cihazları	1
255	02	05	01	01	Projektörler (Projeksiyon Cihazları)	4

Birim hizmetlerinde kullanılan/sunulan yazılımlara ilişkin bilgiler aşağıdaki tabloda gösterilmiştir.

Yazılım	Açıklama	Yazılım Edinim Şekli			
		Bilgi İşlem DB	Satın Alma	Kiralama	Kamu Kurumu
EBYS	Personel	x			
CUBİS	Öğrenci İşleri	x			
KBS	Ayniyat	x			
KBS	Mutemetlik	x			
MDAEMOM	Mail	x			
MİKROSOFT	İşletim	x			

Abone olunan veri tabanlarına ilişkin bilgiler aşağıdaki tabloda gösterilmiştir.

SIRA	ABONE OLUNAN VERİ TABANLARI
1	Çukurova Üniversitesi Kütüphanesine bağlı veri tabanları

### 4- İnsan Kaynakları

#### a- Akademik Personel

Kozan İşletme Fakültesi bünyesinde 12 kadrolu akademik personel bulunmaktadır. Eğitim-Öğretim faaliyetlerinin etkin bir şekilde yürütülebilmesi için akademik personel sayısının artırılması gerekmektedir.

Akademik personelin istihdam şekline ilişkin bilgileri aşağıdaki tabloda gösterilmiştir.

İSTİHDAM ŞEKLİ	FİİLİ ÇALIŞAN PERSONEL SAYISI
Kadrolu Akademik Personel	12
Sözleşmeli Akademik Personel	-
<b>TOPLAM</b>	<b>13</b>

Akademik personelin unvanlarına ilişkin bilgileri aşağıdaki tabloda gösterilmiştir.

UNVANI	FİİLİ ÇALIŞAN PERSONEL SAYISI
Profesör	2
Doçent	4
Doktor Öğretim Üyesi	2
Öğretim Görevlisi (Okutman, Uzman vs. Dahil)	1
Araştırma Görevlisi	3
<b>TOPLAM</b>	<b>12</b>

Akademik personelin hizmet yıllarına ilişkin bilgileri aşağıdaki tabloda gösterilmiştir.

HİZMET SÜRESİ	0-5 YIL	6-10 YIL	11-15 YIL	16-20 YIL	21-25 YIL	26-30 YIL	31 YIL VE ÜZERİ	*TOPLAM
KİŞİ SAYISI			6	3	2	1		12
YÜZDE (%)		15	38	31	15			100 (%)

Akademik personelin yaş aralıklarına ilişkin bilgileri aşağıdaki tabloda gösterilmiştir.

YAŞ ARALIĞI	0-25 YAŞ	26-30 YAŞ	31-35 YAŞ	36-40 YAŞ	41-50 YAŞ	51 YAŞ VE ÜZERİ	*TOPLAM
KİŞİ SAYISI			1	2	7	3	13
YÜZDE (%)			8	15	54	23	100 (%)

### ***b- İdari Personel***

Kozan İşletme Fakültesi bünyesinde idari faaliyetlerin yürütülmesi için yeterli sayıda personel bulunmaktadır.

İdari personel sayılarına ilişkin bilgiler aşağıdaki tabloda gösterilmiştir.

İSTİHDAM ŞEKLİ	FİİLİ ÇALIŞAN PERSONEL SAYISI
Kadrolu İdari Personel	15
Sözleşmeli İdari Personel	0
İşçi	1
Geçici İşçi	
<b>TOPLAM</b>	<b>16</b>

İdari personelin hizmet sınıfına ilişkin bilgileri aşağıdaki tabloda gösterilmiştir.

HİZMET SINIFI	FİİLİ ÇALIŞAN PERSONEL SAYISI
Genel İdare Hizmetleri	10
Sağlık Hizmetleri Sınıfı	
Teknik Hizmetler Sınıfı	1
Eğitim ve Öğretim Hizmetleri Sınıfı	1
Avukatlık Hizmetleri Sınıfı	
Din Hizmetleri Sınıfı	
Yardımcı Hizmetler Sınıfı	3
<b>*TOPLAM</b>	<b>16</b>

İdari personelin eğitim durumuna ilişkin bilgileri aşağıdaki tabloda gösterilmiştir.

EĞİTİM SEVİYESİ	FİİLİ ÇALIŞAN PERSONEL SAYISI	YÜZDE (%)
İlkokul	1	6
Ortaokul		
Lise	5	31
Ön lisans	4	40
Lisans	3	19
Yüksek Lisans	1	6
Doktora	2	13
<b>*TOPLAM</b>	<b>16</b>	<b>100 (%)</b>

İdari personelin hizmet yıllarına ilişkin bilgileri aşağıdaki tabloda gösterilmiştir.

HİZMET SÜRESİ	0-5 YIL	6-10 YIL	11-15 YIL	16-20 YIL	21-25 YIL	26-30 YIL	31 YIL VE ÜZERİ	*TOPLAM
KİŞİ SAYISI	2	4	5		1	3	1	16
YÜZDE (%)	13	40	21		6	19	6	100 (%)

İdari personelin yaş aralıklarına ilişkin bilgileri aşağıdaki tabloda gösterilmiştir.

YAŞ ARALIĞI	0-25 YAŞ	26-30 YAŞ	31-35 YAŞ	36-40 YAŞ	41-50 YAŞ	51 YAŞ VE ÜZERİ	*TOPLAM
KİŞİ SAYISI		1	1	1	7	6	16
YÜZDE (%)		6	6	6	44	38	100 (%)

İşçilerin istihdam şekline ilişkin bilgileri aşağıdaki tabloda gösterilmiştir.

İSTİHDAM ŞEKLİ	FİİLİ ÇALIŞAN PERSONEL SAYISI
İşçiler (Sürekli)	1
Geçici İşçiler (Vizeli)	
<b>TOPLAM</b>	<b>1</b>

İşçilerin eğitim durumuna ilişkin bilgileri aşağıdaki tabloda gösterilmiştir.

EĞİTİM SEVİYESİ	FİİLİ ÇALIŞAN PERSONEL SAYISI	YÜZDE (%)
İlkokul		
Ortaokul		
Lise	1	100
Ön lisans		
Lisans		
Yüksek Lisans		
Doktora		
<b>*TOPLAM</b>	<b>1</b>	<b>100 (%)</b>

İşçilerin hizmet yıllarına ilişkin bilgileri aşağıdaki tabloda gösterilmiştir.

HİZMET SÜRESİ	0-5 YIL	6-10 YIL	11-15 YIL	16-20 YIL	21-25 YIL	26-30 YIL	31 YIL VE ÜZERİ	*TOPLAM
KİŞİ SAYISI							1	1
YÜZDE (%)							100	100 (%)

İşçilerin yaş aralıklarına ilişkin bilgileri aşağıdaki tabloda gösterilmiştir.

YAŞ ARALIĞI	0-25 YAŞ	26-30 YAŞ	31-35 YAŞ	36-40 YAŞ	41-50 YAŞ	51 YAŞ VE ÜZERİ	*TOPLAM
KİŞİ SAYISI						1	1
YÜZDE (%)						100	100 (%)

## 5- Sunulan Hizmetler

### a- Eğitim-Öğretim Hizmetleri

Kozan İşletme Fakültesinde 2 bölümde eğitim-öğretim faaliyeti yürütülmektedir. İşletme bölümü kapsamında öğrenci alımı yapılmıştır.

Öğrenci kontenjanları ve doluluk oranlarına ilişkin bilgiler aşağıdaki tabloda gösterilmiştir. (2025-2026 Eğitim-öğretim dönemi)

ÖĞRENCİ KONTENJANLARI VE DOLULUK ORANLARI				
BÖLÜM ADI	**YGS KONTENJANI	*YGS SONUCU YERLEŞEN	BOŞ KALAN	DOLULUK ORANI (%) (* / **)
İşletme Bölümü	31	31	0	100
Turizm İşletmeciliği Bölümü				
<b>TOPLAM</b>	<b>31</b>	<b>31</b>	<b>0</b>	<b>100</b>

Öğrenim gören öğrenci sayılarına ilişkin bilgiler aşağıdaki tabloda gösterilmiştir. (2025-2026 Eğitim-öğretim dönemi)

BÖLÜM ADI	I. ÖĞRETİM	II. ÖĞRETİM	UZAKTAN ÖĞRETİM	TOPLAM
İşletme Bölümü	190			190
Turizm İşletmeciliği Bölümü				
TOPLAM	190			190

Öğrenim gören yabancı uyruklu öğrenci sayılarına ilişkin bilgiler aşağıdaki tabloda gösterilmiştir.

(2025-2026 Eğitim-öğretim dönemi)

BÖLÜM ADI	I. ÖĞRETİM	II. ÖĞRETİM	UZAKTAN ÖĞRETİM	TOPLAM
İşletme Bölümü	1			1
Turizm İşletmeciliği Bölümü				
TOPLAM	1	0	0	1

Mezun olan öğrenci sayılarına ilişkin bilgiler aşağıdaki tabloda gösterilmiştir.

(2024-2025 Eğitim-öğretim dönemi)

BÖLÜM ADI	I. ÖĞRETİM	II. ÖĞRETİM	UZAKTAN ÖĞRETİM	TOPLAM
İşletme Bölümü	2			2
Turizm İşletmeciliği Bölümü				
TOPLAM	2	0	0	2

Mezun olan yabancı uyruklu öğrenci sayılarına ilişkin bilgiler aşağıdaki tabloda gösterilmiştir (2024-2025 Eğitim-öğretim dönemi)

BÖLÜM ADI	I. ÖĞRETİM	II. ÖĞRETİM	UZAKTAN ÖĞRETİM	TOPLAM
İşletme Bölümü	1			1
Turizm İşletmeciliği Bölümü				
TOPLAM	1	0	0	1

**b- Araştırma ve Geliştirme Hizmetleri**

YAYIN TÜRÜ	SAYISI
Uluslararası Makale (WOS:382)	
Uluslararası Makale ( Alan İndeklerinde Taranan Dergilerde Yayımlanan Makale)	
Ulusal Makale	5
Uluslararası Bildiri	16
Ulusal Bildiri	
Kitap (Kitap Bölümü)	17

## **d- İdari Hizmetler**

Fakülte örgütünün başında Fakülte Dekanı bulunmakta, iki Dekan Yardımcısı kendisine yardımcı olmaktadır. Fakültemizin 2025 yılında idari örgütünde 16 personel bulunmaktadır. Fakültenin Gerçekleştirme Görevliliği, Fakülte Sekreteri tarafından yürütülmektedir.

## **6- Yönetim ve İç Kontrol Sistemi**

Fakültemizde idari kadrodaki personellerin atamaları Fakülte Dekanının teklifi, Rektörlük Makamının onayı ile 2547 Sayılı Yükseköğretim Kanunu ve 657 Sayılı Devlet Memurları Kanunu hükümleri dâhilinde gerçekleştirilmektedir. Akademik personel atamaları ise 2547 Sayılı Yükseköğretim Kanunu hükümlerine göre yapılmaktadır.

Fakültemizde Satın alma işlemleri 4734 Sayılı Kamu ihale Kanununun 22/d maddesine göre (Doğrudan Temin Yoluyla) yapılmaktadır. 5018 sayılı Kamu Mali Yönetimi ve Kontrol Kanununun aşağıda belirtilen hükümleri uygulanarak harcamalar gerçekleştirilmektedir. 5018 sayılı Kamu Mali Yönetimi ve Kontrol Kanunu esas itibarıyla "Yönetim Sorumluluğu" modeli benimsenmiş ve bu kanunla harcama öncesi kontrol görevi idarelere bırakıldığından, harcama öncesi kontrol görevi, ödeme aşamasında yapılan kontrol olmaktan çıkarılmış, taahhüt aşamasında gerçekleştirilen, risk analizine dayalı, danışma niteliği de taşıyan önleyici bir kontrol haline getirilmiştir.

5018 sayılı Kanunun getirdiği mali kontrol modeline göre her bir kamu idaresinde mali işlemleri yürüten mali hizmetler birimi kurulması, harcama öncesi kontrolün üst yöneticiye bağlı olarak çalışacak mali kontrol yetkilileri tarafından yapılması, muhasebe hizmetlerinin muhasebe yetkilisince gerçekleştirilmesi ve harcama sonrasında iç denetimin de yine üst yöneticiye bağlı olarak çalışacak iç denetçiler tarafından yapılması benimsenmiştir.

Fakültemizde yapılacak harcama öncesi kontrol iki aşamada gerçekleştirilmektedir. Mali hizmetler birimi ve harcama birimleri tarafından işlemlerin gerçekleştirilmesi aşamasında süreç kontrolü yapılmakta, mali kontrol yetkilileri tarafından da taahhüt aşamasında vize/uygun görüş verilmek suretiyle harcama öncesi kontrol gerçekleştirilmektedir. Harcama öncesi kontrol ödenek tahsis edilmesi, yüklenmeye girişilmesi, mal veya hizmetin teslim alınması, işin gerçekleştirilmesi, ödeme emri belgesi düzenlenmesi ve harcama yetkilisi tarafından alınacak benzeri mali kararları kapsamaktadır. Bu görev idarenin yönetim sorumluluğu çerçevesinde mali kontrol yetkilisi tarafından yapılmaktadır. Mali kontrol yetkilisi alınacak mali kararların kullanılabilir ödenek tutarı, bütçe tertibi, ayrıntılı harcama programı ile harcamanın bütçe ve gider mevzuatına uygunluğunu kontrol etmektedir. Mali kontrol yetkilisi tarafından vize edilen veya uygun görüş verilen mali işlemler gerçekleştirilmekte, vize edilmeyen veya uygun görülmemiş işlemler ise gerekçeli bir yazı ile harcama yetkilisine bildirilerek harcama gerçekleştirilmemektedir.

Fakültemizde herhangi bir biriminden gelen mal ve hizmet alma talebi harcama yetkilisi olarak Fakülte Dekanının görüşüne sunulmakta, olur alındıktan sonra gerçekleştirme görevlisi olarak Fakülte Sekreteri tarafından işlemler başlatılmakta, Muhasebe/Satınalma birimi tarafından gerçekleştirilmektedir. Gerçekleşme aşamasında 4734 Sayılı Kamu ihale Kanununun 22/d maddesi de göz önünde bulundurularak piyasa araştırması belirlenen personel tarafından yapılmakta, akabinde teklif mektupları hazırlanmakta ve ilgili kişi veya kuruluşlara dağıtılmaktadır. Belirlenen günde teklif mektupları harcama yetkilisi tarafından değerlendirilip sonuçlandırılmakta ve satınalma gerçekleştirilmektedir. Belirlenen Muayene Kabul Komisyonu tarafından da incelendikten sonra

Fakültemizde Taşınır Kayıt yetkilisine bildirilmektedir. Kesilen fatura, bağlı belge ve bilgiler Ödeme Emri ekinde Üniversitemiz Strateji Geliştirme Daire Başkanlığının ilgili birimine gönderilmekte ve uygunluğuna müteakip ödeme gerçekleştirilmektedir.

## II-AMAÇ ve HEDEFLER

Fakültemizin 2024 -2028 yıllarını kapsayan Stratejik planı kapsamında 2025 yılı için öngörülen stratejik amaç ve hedefler belirtilmiştir.

<b>HEDEF 1.</b>	Eğitim-Öğretim programlarının açılması, iyileştirilmesi ve güncellenmesi
<b>Strateji 1.1.</b>	Fakültemizin aktif olan İşletme Bölümü ve Turizm İşletmeciliği bölümünün öğrencilerinin kişisel gelişimlerini artırıcı aktivitelerin artırılması
<b>HEDEF 2.</b>	Ulusal ve uluslararası öğrenci hareketliliğinin geliştirilmesi
<b>Strateji 2.1.</b>	Mevlana, Farabi ve Erasmus ile diğer ulusal ve uluslararası hareketlilik programlarında anlaşmalar yapılarak fakültemize öğretimüyesi, öğrenci gelişi ve gidişlerinin sağlanması
<b>HEDEF 3.</b>	Akademik personel sayısının artırılması ve sürekliliğinin sağlanması
<b>Strateji 3.1.</b>	Birimlerin stratejik amaçlarına yönelik akademik personel ihtiyacının karşılanması
<b>HEDEF 4.</b>	Elektronik Belge ve Bilgi Yönetim Sistemleri ve Servislerinin Geliştirilmesi ve Güçlendirilmesi
<b>Strateji 4.1.</b>	Fakülteadaki iş ve işlemlerin elektronik olarak yürütülmesini sağlayacak bilgi sistemlerinin geliştirilmesi ve hizmete alınması
<b>HEDEF 5.</b>	Uluslararası, ulusal, bölgesel ve yerel proje sayılarının artırılması
<b>Strateji 5.1.</b>	Fakültenin BAP ve diğer uluslararası ulusal ve kurum içi proje işbirlikleri süreçlerine katılımlarının sağlanması
<b>HEDEF 6.</b>	Stratejik Planının kurumsal olarak benimsenmesi ve yaygınlaştırılmasının sağlanması
<b>Strateji 6.1.</b>	Stratejik planların hazırlanma, uygulanma ve paylaşım süreçlerine katılımın artırılması
<b>HEDEF 7.</b>	Stratejik Planın izlenmesi ve değerlendirilmesi
<b>Strateji 7.1.</b>	Stratejik Plan sonuçlarının dönemsel ve yıllık değerlendirilmesi

### A- TEMEL POLİTİKALAR VE ÖNCELİKLER

Fakültemiz, kamu ve özel sektörün ihtiyaçlarına uygun nitelikler taşıyan, bölgesel, ulusal ve uluslararası alanda görev yapabilecek nitelikli insan gücü yetiştirme amacını gütmektedir. Günümüzde, giderek yoğunlaşan rekabetle baş edebilecek, özellikle Akdeniz bölgesinin kamuda ve özel sektörde ihtiyaç duyulan nitelikli bilgili, yenilikçi ve girişimci orta ve üst düzey yönetici yetiştirmek fakültemizin öncelikli hedefleri arasındadır. Fakültemiz yeterli altyapıya ve akademisyen kadrosuna kavuştuğu andan itibaren, yeni lisans bölümlerinin ve lisansüstü programların açılması suretiyle bölgenin iktisadi ve sosyal yaşamına katkı sağlamak da fakültemizin temel hedefleri arasındadır. Bu hedeflere ulaşırken eğitim ve öğretimde verimlilik ve kalitenin geliştirilmesi fakültemiz açısından büyük önem taşımaktadır. Bu çerçevede kurum kültürünün oluşturulması, zenginleştirilmesi ve bu doğrultuda hem öğrenci yetkinliklerinin geliştirilmesi hem de toplumla etkileşim, iletişim ve hizmetin iyileştirilmesi planlanmaktadır.

### III- FAALİYETLERE İLİŞKİN BİLGİ ve DEĞERLENDİRMELER

#### A- MALİ BİLGİLER

##### 1- Bütçe Uygulama Sonuçları

Maliye Bakanlığı tarafından ilgili harcama kalemlerinde kullanılmak üzere fakültemize aktarılan kamu kaynağı.

Bütçe giderleri uygulama sonuçlarına ilişkin bilgiler aşağıdaki tabloda gösterilmiştir.

KOD	BÜTÇE GİDERLERİ	**2025 BAŞLANGIÇ ÖDENEĞİ	EKLENEN ÖDENEK	DÜŞÜLEN ÖDENEK	TOPLAM ÖDENEK	*2025 YILI GERÇEKLEŞEN HARCAMA TOPLAMI	GERÇEKLEŞME ORANI (%) (*/**)	SAPMA VAR İSE NEDENİ
01	Personel Giderleri	18.433.000,00	0,00	350.000,00	18.083.000,00	18.041.744,00	1,00	
02	Sosyal Güvenlik Kurumlarına Devlet Primi Giderleri	2.170.000,00	0,00	0,00	2.170.000,00	2.128.170,00	0,98	
03	Mal Ve Hizmet Alım Giderleri	358.000,00	0,00	6.000,00	352.000,00	322.863,00	0,92	
05	Cari Transferler							
06	Sermaye Giderleri							
07	Sermaye Transferleri							
	<b>TOPLAM</b>	<b>20.961.000,00</b>	<b>0,00</b>	<b>356.000,00</b>	<b>20.605.000,00</b>	<b>20.492.777,00</b>		

##### 2- Temel Mali Tablolara İlişkin Açıklamalar

Fakültemiz Mal ve Hizmet Alım Giderleri türünde bulunan ödenek Fakültemizin ihtiyaçları doğrultusunda amaca uygun, verimli ve etkin kullanılmıştır.

##### 3- Mali Denetim Sonuçları

2025 Mali Yılında Fakültemiz Mali İşlemleri Sayıştay denetçileri tarafından denetime tabi tutulmuştur.

#### B- PERFORMANS BİLGİLERİ

##### 1- Program, Alt Program, Faaliyet Bilgileri

Faaliyetlerden sorumlu harcama birimi aşağıdaki tabloda gösterilmiştir.

FAALİYETLERDEN SORUMLU HARCAMA BİRİMLERİ				
İdare Adı	ÇUKUROVA ÜNİVERSİTESİ			
Yıl	2025 (Cumhurbaşkanı Teklifi)			
PROGRAM	ALT PROGRAM	FAALİYET	SORUMLU HARCAMA BİRİMİ	
ARAŞTIRMA, GELİŞTİRME VE YENİLİK	YÜKSEKÖĞRETİMDE BİLİMSEL ARAŞTIRMA VE GELİŞTİRME	Yükseköğretim Kurumlarının Bilimsel Araştırma Projeleri	ÖZEL KALEM (REKTÖRLÜK)	

TEDAVİ EDİCİ SAĞLIK	TEDAVİ HİZMETLERİ	Ağız ve Diş Sağlığı Hizmetleri	DİŞ HEKİMLİĞİ FAKÜLTESİ
		Diş Hekimliği Hastanesi Tarafından Yapılacak Taban Ödeme	DİŞ HEKİMLİĞİ FAKÜLTESİ
		Tıp Fakültesi Hastanesi Tarafından Yapılacak Taban Ödeme	TIP FAKÜLTESİ
		Üniversite Genel Hastane Hizmetleri	YAPI İŞLERİ VE TEKNİK DAİRE BAŞKANLIĞI, UYGULAMA VE ARAŞTIRMA HASTANESİ
YÜKSEKÖĞRETİM	ÖN LİSANS EĞİTİMİ, LİSANS EĞİTİMİ VE LİSANSÜSTÜ EĞİTİM	Doktora ve Tıpta Uzmanlık Eğitimi	SAĞLIK BİLİMLERİ ENSTİTÜSÜ, BAĞIMLILIK VE ADLİ BİLİMLER ENSTİTÜSÜ, FEN BİLİMLERİ ENSTİTÜSÜ, SOSYAL BİLİMLER ENSTİTÜSÜ, STRATEJİ GELİŞTİRME DAİRE BAŞKANLIĞI
		Yükseköğretim Kurumları Bilgi ve Kültürel Kaynaklar ile Sportif Altyapının Geliştirilmesi Hizmetleri	KÜTÜPHANE VE DOKÜMANTASYON DAİRE BAŞKANLIĞI
		Yükseköğretim Kurumları Birinci Öğretim	İDARİ VE MALİ İŞLER DAİRE BAŞKANLIĞI, YAPI İŞLERİ VE TEKNİK DAİRE BAŞKANLIĞI, STRATEJİ GELİŞTİRME DAİRE BAŞKANLIĞI, AKADEMİK BİRİMLER
		Yükseköğretim Kurumları İkinci Öğretim	İDARİ VE MALİ İŞLER DAİRE BAŞKANLIĞI, SAĞLIK BİLİMLERİ FAKÜLTESİ, SAĞLIK HİZMETLERİ MESLEK YÜKSEKOKULU, FEN BİLİMLERİ ENSTİTÜSÜ, FEN-EDEBİYAT FAKÜLTESİ, MÜHENDİSLİK FAKÜLTESİ, ADANA MESLEK YÜKSEKOKULU, CEYHAN MESLEK YÜKSEKOKULU, KOZAN MESLEK YÜKSEKOKULU, EĞİTİM FAKÜLTESİ, İKTİSADİ VE İDARİ BİLİMLER FAKÜLTESİ, İLAHİYAT FAKÜLTESİ
		Yükseköğretim Kurumları Tezsiz Yüksek Lisans	İDARİ VE MALİ İŞLER DAİRE BAŞKANLIĞI, SAĞLIK BİLİMLERİ ENSTİTÜSÜ, FEN BİLİMLERİ ENSTİTÜSÜ, SOSYAL BİLİMLER ENSTİTÜSÜ
		Yükseköğretim Kurumları Uzaktan Eğitim	İDARİ VE MALİ İŞLER DAİRE BAŞKANLIĞI, ADANA MESLEK YÜKSEKOKULU, SOSYAL BİLİMLER ENSTİTÜSÜ
		YÜKSEKÖĞRETİMDE ÖĞRENCİ YAŞAMI	Yükseköğretimde Beslenme Hizmetleri
	Yükseköğretimde Kültür ve Spor Hizmetleri	SAĞLIK, KÜLTÜR VE SPOR DAİRE BAŞKANLIĞI	
	Yükseköğretimde Öğrenci Yaşamına İlişkin Diğer Hizmetler	SAĞLIK, KÜLTÜR VE SPOR DAİRE BAŞKANLIĞI	
	Yükseköğretimde Sağlık Hizmetleri	SAĞLIK, KÜLTÜR VE SPOR DAİRE BAŞKANLIĞI	
İç Denetim	ÖZEL KALEM (REKTÖRLÜK)		
YÖNETİM VE DESTEK PROGRAMI		Hukuki Danışmanlık ve Muhakemat Hizmetleri	HUKUK MÜŞAVİRLİĞİ

	TEFTİŞ, DENETİM VE DANIŞMANLIK HİZMETLERİ ÜST YÖNETİM, İDARİ VE MALİ HİZMETLER	İç Denetim	ÖZEL KALEM (REKTÖRLÜK)
	ÜST YÖNETİM, İDARİ VE MALİ HİZMETLER	Bilgi Teknolojilerine Yönelik Faaliyetler	BİLGİ İŞLEM DAİRE BAŞKANLIĞI
		Genel Destek Hizmetleri	ÖZEL KALEM (GENEL SEKRETERLİK), İDARİ VE MALİ İŞLER DAİRE BAŞKANLIĞI
		İnsan Kaynakları Yönetimine İlişkin Faaliyetler	PERSONEL DAİRE BAŞKANLIĞI
		İnşaat ve Yapı İşlerinin Yürütülmesi	YAPI İŞLERİ VE TEKNİK DAİRE BAŞKANLIĞI
		Özel Kalem Hizmetleri	ÖZEL KALEM (REKTÖRLÜK)
		Strateji Geliştirme ve Mali Hizmetler	STRATEJİ GELİŞTİRME DAİRE BAŞKANLIĞI
		Taşınmaz Mal Gelirleriyle Yürütülecek Hizmetler	İDARİ VE MALİ İŞLER DAİRE BAŞKANLIĞI, YAPI İŞLERİ VE TEKNİK DAİRE BAŞKANLIĞI
Yükseköğretimde Öğrencilere Yönelik İdari Hizmetler	SAĞLIK, KÜLTÜR VE SPOR DAİRE BAŞKANLIĞI, YAPI İŞLERİ VE TEKNİK DAİRE BAŞKANLIĞI, ÖĞRENCİ İŞLERİ DAİRE BAŞKANLIĞI		

## 2- Performans Sonuçlarının Değerlendirilmesi

ALT PROGRAM HEDEFİ	GÖSTERGE ADI	ÖLÇÜ BİRİMİ	SORUMLU BİRİM	2025 GERÇEKLEŞME SONUÇLARI
Toplumun tüm kesimlerine ihtiyaç duyduğu alanlarda eğitimler verilmesi, Kamu Kurum ve Kuruluşları, Özel Sektör ve Uluslararası Kuruluşlarla işbirliğinin gelişmesine katkıda bulunulması	Tamamlanan Sosyal Sorumluluk Projeleri Sayısı	Sayı	Tüm Birimler Sağlık, Kültür ve Spor Daire Başkanlığı	3
	Mezunlara Yönelik Gerçekleştirilen Faaliyet Sayısı	Sayı		0

## 3- Stratejik Plan Değerlendirme Tabloları

STRATEJİK AMAÇHEDEF NO	PERFORMANS GÖSTERGESİ (2025 YILI DİKKATE ALINACAKTIR.)	2025 YILI GERÇEKLEŞME SONUCU	İLGİLİ BİRİMLER
2-4	Yabancı dilde eğitim verebilecek niteliğe sahip öğretim elemanı sayısı	4	AKADEMİK BİRİMLER
3-2	Dezavantajlı gruplara yönelik sosyal entegrasyon ve kapsayıcılığa ilişkin yapılan faaliyet sayısı		ENGELSİZ ÜNİVERSİTE KOORDİNAÖRLÜĞÜ
	Hayat boyu öğrenme kapsamında yer alan eğitim programlarına başvuran kişi sayısı		SÜREKLİ EĞİTİM UYGULAMA VE ARAŞTIRMA MERKEZİ
	Mezunlara yönelik gerçekleştirilen faaliyet sayısı	-	AKADEMİK BİRİMLER
	Sürekli Eğitim Merkezi (SEM) tarafından mesleki eğitime yönelik verilen sertifika sayısı		SÜREKLİ EĞİTİM UYGULAMA VE ARAŞTIRMA MERKEZİ
	Tamamlanan sosyal sorumluluk projeleri sayısı	4	AKADEMİK BİRİMLER-UYGULAMA VE ARAŞTIRMA MERKEZLERİ

4-2	Yabancı uyruklu akademisyen sayısı		PERSONEL DAİRE BAŞKANLIĞI
	Uluslararası kuruluşlarla ortak uygulanan eğitim programı sayısı		EĞİTİM KOORDİNATÖRLÜĞÜ
	Yabancı dilde eğitim veren öğretim elemanı sayısı	4	AKADEMİK BİRİMLER
	Uluslararası öğrencilerin eğitim programlarından memnuniyet oranı		DIŞ İLİŞKİLER BİRİMİ

## **B- ZAYIFLIKLAR**

\*Fakültemizin yeni kurulmuş olması nedeniyle, henüz kendi binasının olmaması ve fiziki ve teknik altyapıdaki eksiklikler bulunması.

\* Fakültemizin yeni kurulmuş olması nedeniyle, yeterli sayıda akademik kadrosunun bulunmaması.

\* Fakültenin konuşlandığı yerin Üniversite ana kampüsü dışında olması nedeniyle öğrenci ve personelin merkezi hizmetlerden yararlanma imkânlarının sınırlı olması.

## **C- DEĞERLENDİRME**

Mevcut imkânlar dâhilinde eğitim-öğretim alt yapısının ve Öğretim Üyesi kadrosunun güçlendirilmesine devam edilerek arzu edilen düzeyde eğitim-öğretim hizmeti sunulması hedeflenmektedir. Öğretim Üyelerimizin daha çok bilimsel makale yayınlamaları, proje yürütmeleri ve bilimsel konferans ile seminerlere katılımları teşvik edilecektir. İlave olarak Fakültemizin reel kesim ile işbirliği yapması teşvik edilecektir.

## **V- ÖNERİ VE TEDBİRLER**

Fakültemiz 02.05.2012 tarihinde kurulmuş olup, henüz kendi binası bulunmamaktadır. Kozan Meslek Yüksekokulu binasının 2. katında geçici olarak faaliyetini sürdürmektedir. Fakültemizin yeni bölümlerle büyüebilmesi ve öğrencilerine daha iyi hizmet verebilmesi doğrultusunda altyapı ile üstyapı eksikliklerinin giderilmesine ve öğretim üyesi kadrosunun güçlendirilmesine ihtiyaç bulunmaktadır.

---

## EKLER

### EK-1 HARCAMA YETKİLİSİ İÇ KONTROL GÜVENCE BEYANI

#### İÇ KONTROL GÜVENCE BEYANI<sup>1</sup>

Harcama yetkilisi olarak, birimimde yürütülen faaliyetlerin görev, yetki ve sorumlulukların açık bir şekilde belirlendiği uygun bir kurumsal yapı içerisinde, etik değerleri benimsemiş, yeterli ve yetkin personel tarafından yürütülmesini, faaliyet ve süreçlere yönelik operasyonel risklerin belirlenmesini ve uygun kontrol faaliyetlerinin uygulanmasını, etkin bir bilgi ve iletişim sisteminin oluşturulmasını ve işletilmesini ve tüm bu faaliyetlerin sürekli ve sistemli bir şekilde izlenmesini ve geliştirilmesini sağlamaktan, verdiğim harcama talimatlarının bütçe ilke ve esaslarına, kanun ve diğer mevzuata uygun olmasından, kaynakların etkili, ekonomik ve verimli kullanılmasından ve üst yöneticiye ve yetkili mercilere hesap vermekten sorumluyum.

Bu çerçevede, faaliyetlerin belirlenmiş amaç ve politikalar doğrultusunda, mevzuata uygun, etkili, ekonomik ve verimli bir şekilde yürütülmesine, her türlü usulsüzlük ve yolsuzluğun önlenmesine, varlık ve kaynakların korunmasına, muhasebe kayıtlarının doğru ve tam olarak tutulmasına, malî bilgi ve yönetim bilgisinin zamanında ve güvenilir olarak üretilmesine ilişkin yeterli ve makul güvence sağlayan bir iç kontrol sisteminin birimimde oluşturulduğunu ve uygulandığını beyan ederim.

Birimimde yürütülen faaliyet ve süreçleri olumsuz etkileyebilecek riskler tespit edilmiş, değerlendirilmiş, bu risklerin etki ve olasılıklarını azaltacak tedbirler uygulanmış ve raporlanmıştır.

Bu güvence, harcama yetkilisi olarak sahip olduğum iç kontrole ilişkin bilgi ve değerlendirmeler ile iç denetim raporlarına dayanmaktadır?

Bu raporda yer alan bilgilerin güvenilir, tam ve doğru olduğunu beyan ederim.

(Adana- 15.01.2026)



Prof. Dr. Hakkı ÇİFTÇİ

Dekan V.

NOT: Güvence beyanım aşağıda belirttiğim çekincelerim ile birlikte dikkate alınmalıdır:<sup>3</sup>

Harcama yetkilileri tarafından imzalanan iç kontrol güvence beyanı birim faaliyet raporlarına eklenir.

<sup>2</sup> Yıl içerisinde harcama yetkilisi değişmişse "benden önceki harcama yetkilisi/yetkililerinden almış olduğum bilgiler" ibaresi de eklenir.

<sup>3</sup> Harcama yetkilisinin herhangi bir çekincesi varsa bunlar spesifik ve gerekçeli olarak liste halinde bu beyana eklenir. Harcama yetkilisinin herhangi bir çekincesi yoksa bu kısım boş bırakılır.